

T.C
ARABAN KAYMAKAMLIđI
ŐERİF PERİ MESLEKİ VE TEKNİK ANADOLU LİSESİ MÜDÜRLÜđÜ

2024-2028 STRATEJİK PLANI

İSTİKLAL MARŞI

Korkma, sönmez bu şafaklarda yüzen al sancak;
Sönmeden yurdumun üstünde tüten en son ocak.
O benim milletimin yıldızıdır, parlayacak;
O benimdir, o benim milletimindir ancak.

Çatma, kurban olayım, çehreni ey nazlı hilal!
Kahraman ırkıma bir gül! Ne bu şiddet, bu celal?
Sana olmaz dökülen kanlarımız sonra helal...
Hakkıdır Hakk'a tapan milletimin istiklal!

Ben ezelden beridir hür yaşadım, hür yaşarım.
Hangi çılgın bana zincir vuracakmış? Şaşarım!
Kükremiş sel gibiyim, bendimi çiğner, aşarım.
Yırtarım dağları, enginlere sığmam taşarım.

Garbin afakını sarmışsa çelik zırhlı duvar,
Benim iman dolu göğsüm gibi serhaddim var.
Ulusun, korkma! Nasıl böyle bir imanı boğar,
"Medeniyet!" dediğin tek dişi kalmış canavar?

Arkadaş! Yurduma alçakları uğratma sakın.
Siper et gövdeni, dursun bu hayasızca akın.
Doğacaktır sana va' dettiği günler Hakk'ın...
Kim bilir, belki yarın, belki yarından da yakın.

Bastığın yerleri "toprak!" diyerek geçme, tanı:
Düşün altındaki binlerce kefensiz yatanı.
Sen şehit oğlusun, incilme, yazıktır atanı:
Verme, dünyaları alsan da, bu cennet vatanı.

Kim bu cennet vatanın uğruna olmaz ki feda?
Şüheda fışkıracak toprağı sıksan, şüheda!
Canı, cananı bütün varımı alsın da Huda,
Etmesin tek vatanımdan beni dünyada cüda.

Ruhumun senden, İlahi, şudur ancak emeli:
Değmesin mabedimin göğsüne namahrem eli.
Bu ezanlar ezanlar-ki şahadetleri dinin temeli
Ebedi yurdumun üstünde benim inlemeli.

O zaman vedd ile bin secde eder-varsa-taşım,
Her carihamdan, İlahi, boşanıp kanlı yaşım,
Fışkırır ruh-ı mücerred gibi yerden na'şım;
O zaman yükselerek arşa değer belki başım.

Dalgalar sen de şafaklar gibi ey şanlı hilal!
Olsun artık dökülen kanlarımın hepsi helal!
Ebediyen sana yok, ırkıma yok izmihlal:
Hakkıdır, hür yaşamış bayrağımın hürriyet;
Hakkıdır, Hakk'a tapan, milletimin istiklal!

Mehmet AKİT ERSOY

*Öğretmenler;
Yeni Nesil Sizin
Eseriniz Olacaktır.*

M. Akif Ersoy

GENÇLİĞE HİTABE

Ey Türk gençliği Birinci vazifen, Türk istikbalini, Türk cumhuriyetini, İlelebet, muhafaza ve müdafaa etmekdir.

Mevcudiyetinin ve istikbalinin yegane temeli budur. Bu temel, senin, en kıymetli hazinendir. İstikbalde dahi, seni, bu hazineden, mahrum etmek isteyecek, dahili ve harici, bedhahların olacaktır. Bir gün, istiklal ve cumhuriyeti müdafaa mecburiyetine düşersen, vazifeye atılmak için, içinde bulunacağın vaziyetin imkanı ve şartlarını düşünmeyeceksin! Bu imkan ve şartlar, çok namüsaait bir mahiyette tezahür edebilir. İstiklal ve cumhuriyetine kastedecek düşmanlar, bütün dünyada ensalı görülmemiş bir galibiyetin mümessili olabilirler. Cebren ve hile ile aziz vatanın, bütün kaleleri zapt edilmiş, bütün tersanelerine girilmiş, bütün orduları dağıtılmış ve memleketin her köşesi bilfiil işgal edilmiş olabilir. Bütün bu şartlardan daha elim ve daha vahim olmak üzere, memleketin dahilinde, iktidara sahip olanlar gaflet ve dalalet ve hatta hiyanet içinde bulunabilirler. Hatta bu iktidar sahipleri şahsi menfaatlerini, müstevlerin siyasi emelleriyle tevhit edebilirler. Millet, fakr u zaruret içinde harap ve bîtap düşmüş olabilir.

Ey Türk istikbalinin evladı! İşte, bu ahval ve şartlar içinde dahi, vazifen; Türk istiklal ve cumhuriyetini kurtarmaktır! Muhtaç olduğun kudret, damaklarındaki asil kanda, mevcuttur!

M. Akif Ersoy



OKUL/ KURUM BİLGİLERİ

İli: GAZİANTEP		İlçesi: ARABAN	
Adres:	ŞERİF PERİ MAH. ÇEVREYOLU CAD. NO 125 İÇ KAPI NO 1 ARABAN / GAZİANTEP	Coğrafi Konum (link)	https://goo.gl/maps/xs1bsq5P2po
Telefon Numarası:	0 342 611 24 01	Faks Numarası:	0 342 611 24 01
e- Posta Adresi:	970916@meb.k12.tr	Web sayfası adresi:	http://www.serifperimtal.meb.k12.tr
Kurum Kodu:	970916	Öğretim Şekli:	Tam Gün

Sunuş

Meslek liselerinin genel amaçları, iş yerlerinin çeşitli alanlarda ihtiyaç duyduğu ara elemanları yetiştirmek, bunun yanında bir üst yükseköğretim kurumları için öğrencileri hazırlamaktır. Bir ulusun kalkınmasındaki en önemli etken, çağdaş bir eğitim yapısına sahip olmaktır. “Bir milleti hür, bağımsız, şanlı, yüksek bir topluluk haline getirecek olan eğitim, amaç ve hedefleri önceden belli olan anlık kararlarla değil de belli bir strateji dâhilinde yürütülen eğitimidir.” Mustafa Kemal Atatürk'ün yukarıdaki sözünde vurguladığı "eğitim" de ancak planlı bir eğitimidir. Planlı eğitim ise gelişmiş ülkelerde de görüldüğü üzere uzun yıllardır sürdürülmekte olan kaynakların rasyonel bir şekilde kullanımını, eğitimde stratejik planlamayı zorunlu kılmıştır. Bu nedenle Şerif Peri Mesleki ve Teknik Anadolu Lisesi olarak 2024-2028 yılları arasında hedeflerimizi belirleyerek bu alanda çalışmalarımıza hız verilecektir.

Şerif Peri Mesleki ve Teknik Anadolu Lisesi olarak bizler bilgi toplumunun gün geçtikçe artan bilgi arayışını karşılayabilmek için eğitim, öğretim, topluma hizmet görevlerimizi arttırma hedefindeyiz. Var olan değerlerimiz doğrultusunda dürüst, tarafsız, adil, sevgi dolu, iletişime açık, çözüm üreten, yenilikçi, önce insan anlayışına sahip bireyler yetiştirmek bizim temel amacımızdır.

Stratejik Planda belirlenen hedeflerimizi ne ölçüde gerçekleştirdiğimiz, plan dönemi içindeki her yıl sonunda gözden geçirilecek ve gereken revizyonlar yapılacaktır. Şerif Peri Mesleki ve Teknik Anadolu Lisesi Stratejik Planı (2024-2028)'da belirtilen amaç ve hedeflere ulaşmamızın, okulumuzun gelişme ve kurumsallaşma süreçlerine önemli katkılar sağlayacağına inanmaktayız. Planın hazırlanmasında emeği geçen Stratejik Planlama Ekibine ve uygulanmasında yardımcı olacak İlçe Milli Eğitim Müdürlüğü sorumlularına olmak üzere tüm kurum ve kuruluşlara öğretmen, öğrenci ve velilerimize teşekkür ederim.

Naif DOĞAN
OKUL MÜDÜRÜ

İçindekiler

İçindekiler

SUNUŞ	5
İÇİNDEKİLER	6
1. GİRİŞ VE PLAN HAZIRLIK SÜRECİ	7
1.1. STRATEJİ GELİŞTİRME KURULU VE STRATEJİK PLAN EKİBİ	7
1.2. PLANLAMA SÜRECİ:	7
1.3. YASAL ÇERÇEVE	9
2. DURUM ANALİZİ	10
2.1 KURUMSAL TARİHÇE	10
2.2. UYGULANMAKTA OLAN STRATEJİK PLANIN DEĞERLENDİRİLMESİ.....	10
2.3. YASAL YÜKÜMLÜLÜKLER VE MEVZUAT ANALİZİ	10
2.4 ÜST POLİTİKA BELGELERİ ANALİZİ.....	12
2.5.FAALİYET ALANLARI İLE ÜRÜN/HİZMETLERİN BELİRLENMESİ	13
2.5.1 FAALİYET ALANLARI	13
2.5.2 ÜRÜN/HİZMET LİSTESİ	14
2.6 PAYDAŞ ANALİZİ	15
2.7 OKUL/KURUM İÇİ ANALİZ	23
2.7.1 KURUM KİMLİK BİLGİSİ	23
2.7.2.İNSAN KAYNAKLARI.....	24
2.7.3. Teknolojik Düzey.....	29
2.7.4.Mali Kaynaklar.....	30
2.7.5.İstatistik Veriler	31
2.8. DIŞ ÇEVRE ANALİZİ (PESTLE)	37
2.9. GZFT ANALİZİ	39
2.9.1. Güçlü ve Zayıf Yönler	39
2.9.2. Fırsatlar ve Tehditler	39
2.10. TESPİT VE İHTİYAÇLARIN BELİRLENMESİ	42
3. GELECEĞE BAKIŞ	43
3.1. MİSYONUMUZ	43
3.2. VİZYONUMUZ	43
3.3. TEMEL DEĞERLERİMİZ	43
4.AMAÇ, HEDEF VE PERFORMANS GÖSTERGESİ İLE STRATEJİLERİN BELİRLENMESİ	44
4.1. AMAÇ, HEDEF, GÖSTERGE VE STRATEJİLERE İLİŞKİN TABLO.....	44
4.2.STRATEJİLERİN BELİRLENMESİ	51
4.3. MALİYETLENDİRME	60
5. İZLEME VE DEĞERLENDİRME	61
6. EKLER	61

1. GİRİŞ ve PLAN HAZIRLIK SÜRECİ

2024-2028 dönemi stratejik plan hazırlanması süreci Üst Kurul ve Stratejik Plan Ekibinin oluşturulması ile başlamıştır. Ekip tarafından oluşturulan çalışma takvimi kapsamında ilk aşamada durum analizi çalışmaları yapılmış ve durum analizi aşamasında paydaşlarımızın plan sürecine aktif katılımını sağlamak üzere paydaş anketi, toplantı ve görüşmeler yapılmıştır. Durum Analizi bölümünün ardından geleceğe bakış bölümüne geçilerek okulumuzun misyon, vizyon, temel değerlerine yer verilmiştir.

Geleceğe Bakış bölümünden Amaç, Hedef ve Stratejilerin Belirlenmesi bölümünde ise okulumuzun amaç, hedef ve stratejilerine detaylı bir şekilde yer verilmiştir. İzleme ve Değerlendirme bölümünde ise sonuca ulaşılmıştır. Son bölümde ise tablo/şekil/grafikler ve eklere yer verilerek çalışma sonlandırılmıştır. Çalışmaları yürüten ekip ve kurul bilgileri aşağıda verilmiştir.

1.1. Strateji Geliştirme Kurulu ve Stratejik Plan Ekibi

Strateji Geliştirme Kurulu: Okul Müdürümüz Naif Doğan'ın başkanlığında, Abdülkadir Yıldırım, Sait Çiftçi, Mesut Doğruer, Musa Önder.

Stratejik Plan Ekibi: Mustafa Gemalmaz, Berivan Özcan, Ezgi Kaplan, Merve Aşık, Ebru Vural, Saliha Öztürk, Halil İbrahim Taşdemir, İbrahim Bakır, Kazim Korkmaz.

Tablo 1. Strateji Geliştirme Kurulu ve Stratejik Plan Ekibi Tablosu

Strateji Geliştirme Kurulu Bilgileri		Stratejik Plan Ekibi Bilgileri	
Adı Soyadı	Ünvanı	Adı Soyadı	Ünvanı
NAİF DOĞAN	OKUL MÜDÜRÜ	MUSTAFA GEMALMAZ	OKUL MD. YRD.
ABDÜLKADİR YILDIRIM	OKUL MD. YRD.	BERİVAN ÖZCAN	ÖĞRETMEN
SAİT ÇİFTÇİ	ÖĞRETMEN	EZGİ KAPLAN	ÖĞRETMEN
MESUT DOĞRUER	OKUL/AİLE BİRLİĞİ BAŞKANI	MERVE AŞIK	ÖĞRETMEN
MUSA ÖNDER	YÖNETİM KURULU ÜYESİ	EBRU VURAL	ÖĞRETMEN
		SALİHA ÖZTÜRK	ÖĞRETMEN
		HALİL İBRAHİM TAŞDEMİR	ÖĞRETMEN
		İBRAHİM BAKIR	VELİ
		KAZİM KORKMAZ	VELİ

1.2. Planlama Süreci:

Stratejik Planlama Çalışmaları kapsamında okul personelimiz içerisinde “Stratejik Plan Üst Kurulu” ve “Stratejik Planlama Ekibi” kurulmuştur. Önceden hazırlanan anket formlarında yer alan sorular katılımcılara yöneltilmiş ve

elde edilen veriler birleřtirilerek paydař grřleri oluřturulmuřtur. Bu bilgilendirme ve deęerlendirme toplantılarında yapılan anketler ve hedef kitleye yneltilen sorularla mevcut durum ile ilgili veriler toplanmıřtır. Bu doęrultuda takip ettięimiz yasal sre řu řekildedir:

- Stratejik Plan Hazırlama Komisyonlarının oluřturulması
- z Deęerlendirme Komisyonlarının hazırlanması ve uygulanması
- Okulumuz iinde anketlerin yapılması
- Mevcut durum analizinin yapılması
- Okulumuzun vizyon, misyon, deęerler ve amalarının saptanması
- Bilgi formlarının doldurulması
- Stratejik Plan Raporunun hazırlanması
- Raporun Stratejik Planlama Ekibine iletilmesi

1.3. Yasal Çerçeve

Kamu Yönetimi Reformu kapsamında alınan Yüksek Planlama Kurulu kararlarında ve 5018 sayılı Kamu Mali Yönetimi ve Kontrol Kanununda, kamu kuruluşlarının stratejik planlarını hazırlamaları ve kuruluş bütçelerini bu plan doğrultusunda oluşturmaları öngörülmektedir. 5018 sayılı Kanunun 9. maddesi şöyledir; “Kamu idareleri; kalkınma planları, programlar, ilgili mevzuat ve benimsedikleri temel ilkeler çerçevesinde geleceğe ilişkin misyon ve vizyonlarını oluşturmak, stratejik amaçlar ve ölçülebilir hedefler saptamak, performanslarını önceden belirlenmiş olan göstergeler doğrultusunda ölçmek ve bu sürecin izleme ve değerlendirmesini yapmak amacıyla katılımcı yöntemlerle stratejik plan hazırlarlar.

5018 sayılı Kamu Mali Yönetimi ve Kontrol Kanununun 60. maddesi ile 22/12/2005 tarihli ve 5436 sayılı Kanunun 15 inci maddesine dayanılarak “Strateji Geliştirme Birimlerinin Çalışma Usul ve Esasları Hakkında Yönetmelik” hazırlanmıştır. Kalkınma planları ve yıllık programlar ile diğer ilgili programlar dikkate alınarak hazırlanan stratejik planlar, Devlet Planlama Teşkilatı Müsteşarlığı (DPT) ve diğer ilgili kurumların öngörülen süreçlerinden geçerek yürürlüğe girmektedir.

Bu amaçla DPT tarafından, 5018 sayılı Kanununun 9’uncu maddesine dayanılarak “Kamu İdarelerinde Stratejik Planlamaya İlişkin Usul ve Esaslar Hakkında Yönetmelik” hazırlanmıştır. Bu yönetmeliğe göre; stratejik planlama çalışmalarının kapsamdaki tüm kamu idarelerine yaygınlaştırılması, aşamalı bir geçiş takvimi dâhilinde yürütülmüştür. Söz konusu geçiş takvimine göre Bakanlığımız, 2010-2014 yıllarını kapsayacak olan ilk stratejik planını, hazırlayarak yürürlüğe koymuştur. Bakanlığımız stratejik planı ile birlikte eş zamanlı olarak İl millî eğitim müdürlükleri stratejik planları da hazırlanmıştır. Bu kanun ve yönetmeliklerde başka DPT tarafından hazırlanan “Kamu İdareleri İçin Stratejik Planlama Kılavuzu” 19.06.2006 tarih ve 2006/55 sayılı MEB Genelgesi, 2010/14 Sayılı MEB Genelgesi ve 2015-2019 Stratejik Planların yapılmasını öngören 16.09.2013 tarih 2013/26 sayılı genelgesi Bakanlığımız merkez ve taşra teşkilatı birimlerinde yürütülmekte olan stratejik planlama çalışmalarının yasal çerçevesini oluşturmaktadır.

2. DURUM ANALİZİ

Durum analizi bölümünde okulumuzun mevcut durumu ortaya konularak neredeyiz sorusuna yanıt bulunmaya çalışılmıştır.

Bu kapsamda okulumuzun kısa tanıtımı, okul künyesi ve temel istatistikleri, paydaş analizi ve görüşleri ile okulumuzun Güçlü Zayıf Fırsat ve Tehditlerinin (GZFT) ele alındığı analize yer verilmiştir.

2.1 Kurumsal Tarihçe

Okulumuz ilk olarak 2009-2010 eğitim-öğretim yılında, ilçemiz Şerif Peri İlköğretim Okulu binasının 4.katında eğitim-öğretime başlamıştır. Zamanla öğrenci sayısında olan artış nedeniyle sınıf sayısı arttırılmıştır. Ancak okulumuzun müstakil binaya olan ihtiyacı her geçen dönem daha da hissedilmeye başlamıştır. Hızlandırılan resmiyet işlemlerinin ardından 2012 yaz aylarında Şerif Peri Mahallesi Karacaören Yolu üzerinde binamız için temel kazı işlemleri başlatılmış ve 2013-2014 eğitim-öğretim yılından beri eğitim öğretime kendi binasında devam etmektedir.

Okul binası üç katlıdır. İki katında Şerif Peri Mesleki ve Teknik Anadolu Lisesi eğitimine devam etmektedir. 6 Şubat 2023 yılında meydana gelen depremde oluşan hasar nedeniyle binamızın 3. Katında Şerif Peri Kız Anadolu İmam Hatip Lisesi eğitime devam etmektedir. Okulumuzda; Çocuk Gelişimi ve Eğitimi, Bilişim Teknolojileri, Yiyecek İçecek Hizmetleri ile Güzellik ve Saç Bakım Hizmetleri alanlarında eğitim – öğretim yapılmaktadır.

Okulumuz, 8-28 Mayıs 2022 tarihlerinde Erasmus + projesi çerçevesinde ‘Çocuk Eğitiminde Oyun Dili ile Kullanımı’ adlı projeyi gerçekleştirmek üzere Avusturya -Viyana’ da staj faaliyeti gerçekleştirmiştir.

2.2. Uygulanmakta Olan Stratejik Planın Değerlendirilmesi

2019-2023 Yılları arasında uygulanan stratejik planımızda öngördüğümüz gibi eğitim ve öğretime erişim okullaşma ve okul terki, devam ve devamsızlık, okula uyum ve oryantasyon, özel eğitime ihtiyaç duyan bireylerin eğitime erişimi, yabancı öğrencilerin eğitime erişimi ve hayat boyu öğrenme kapsamında yürütülen faaliyetlerimiz hız kesmeden artarak devam etmiştir. Bununla birlikte öğrencilerin uyum ve devamsızlık sorunlarını gideren etkin bir yönetim yapısı kurulmuştur. Sonuç olarak okullaşma oranı arttırılıp devamsızlık sorunlarının üzerine eğilim artmıştır.

2.3. Yasal Yükümlülükler ve Mevzuat Analizi

KANUN			
Tarih	Sayı	No	Adı
23/07/1965	12056	657	Devlet Memurları Kanunu
14/06/1973	14574	1739	Milli Eğitim Temel Kanunu
19/06/1986	19139	3308	Mesleki Eğitim Kanunu
24/10/2003	25269	4982	Bilgi Edinme Hakkı Kanunu
30/03/2012	28261	6287	İlköğretim ve Eğitim Kanunu İle Bazı Kanunlarda Değişiklik Yapılmasına Dair Kanun
YÖNETMELİK			
Yayımlandığı Resmi Gazete/Tebliğler Dergisi	Adı		
Tarih	Sayı		
12/10/2013	28793	Milli Eğitim Bakanlığı Personelinin Görevde Yükselme, Unvan Değişikliği ve Yer Değiştirme Suretiyle Atanması Hakkında Yönetmelik	

07/09/2013	28758	Millî Eğitim Bakanlığı Ortaöğretim Kurumları Yönetmeliği
09/02/2012	28199	Millî Eğitim Bakanlığı Okul-Aile Birliği Yönetmeliği
18/01/2007	26407	Taşınır Mal Yönetmeliği
31/12/2009	27449	Millî Eğitim Bakanlığı Ders Kitapları Ve Eğitim Araçları Yönetmeliği
11/08/1973	14622	Devlet Memurlarının Tedavi Yardımını Ve Cenaze Giderleri Yönetmeliği
25/10/1982	17849	Kamu Kurum Ve Kuruluşlarında Çalışan Personelin Kılık Ve Kıyafetine Dair Yönetmelik
29/10/2011	28099	Devlet Memurlarına Verilecek Hastalık Raporları İle Hastalık Ve Refakat İznine İlişkin Usul Ve Esaslar Hakkında Yönetmelik
12/10/2013	28793	Millî Eğitim Bakanlığı Personelinin Görevde Yükselme, Unvan Değişikliği Ve Yer Değiştirme Suretiyle Atanması Hakkında Yönetmelik
13/08/2005	25905	Öğretmenlik Kariyer Basamaklarında Yükselme Yönetmeliği
12/09/1984	18513	Resmî Mühür Yönetmeliği
02/12/2004	25658	Resmî Yazışmalarda Uygulanacak Esas Ve Usuller Hakkında Yönetmelik
16/05/1988	19816	Devlet Arşiv Hizmetleri Hakkında Yönetmelik
17/04/2001	24376	Millî Eğitim Bakanlığı Rehberlik Ve Psikolojik Danışma Hizmetleri Yönetmeliği
13/01/2005	25699	Millî Eğitim Bakanlığı İlköğretim Ve Orta Öğretim Kurumları Sosyal Etkinlikler Yönetmeliği
28/08/2007	26627	Okul Servis Araçları Hizmet Yönetmeliği
09/08/2006	26254	Millî Eğitim Bakanlığı Kurum Tanıtım Yönetmeliği
02/04/1993	21540	Millî Eğitim Bakanlığına Bağlı Kurumlara Ait Açma, Kapatma Ve Ad Verme Yönetmeliği
28/12/1988	20033	Sabotajlara Karşı Koruma Yönetmeliği
26/07/2002	24822	Binaların Yangından Korunması Hakkında Yönetmelik

YÖNERGE

Yayın		Adı
Tarih	Sayı	
25/10/2013	3087071	Millî Eğitim Bakanlığı Ortaöğretim Kurumlarına Geçiş Yönergesi
Kasım 1999	2506	Millî Eğitim Bakanlığı Eğitim Bölgeleri Ve Eğitim Kurulları Yönergesi
Ağustos 2003	2551	Millî Eğitim Bakanlığı Eğitim Ve Öğretim Çalışmalarının Plânlı Yürütülmesine İlişkin Yönerge
23/09/2014	4145909	Millî Eğitim Bakanlığı Örgün ve Yaygın Eğitimi Destekleme ve Yetiştirme Kursları Yönergesi
Mart 2001	2522	Millî Eğitim Bakanlığı Personeli İzin Yönergesi
Mart 2007	2594	Millî Eğitim Bakanlığı Bayrak Törenleri Yönergesi

2.4 Üst Politika Belgeleri Analizi

Tablo 2. Üst Politika Belgeleri Analizi Tablosu

Üst Politik a Belgesi	İlgili Bölüm/Referans	Verilen Görevler/İhtiyaçlar
12. Kalkınma Belgesi	Gelir Dağılımı	777.4 Sayılı Tedbir Maddesi
	Kültür ve Sanat	783.1, 783.2, 783.5, 785.1, 785.2, 785.3, 785.5, 789.1, 789.2, 790.4, 793.2 Sayılı Tedbir Maddeleri
	Spor	796.1, 796.2, 796.3, 798.3, 799.1, 799.2, 799.3 Sayılı Tedbir Maddeleri
	Afet Yönetimi	830.7, 831.3, 832.1, 832.4, 833.6, 839.1, 839.3, 841.1 Sayılı Tedbir Maddeleri
	Sivil Toplum	940.3 Sayılı Tedbir Maddesi
	Kamuda Stratejik Yönetim	942.1, 943.1, 943.2, 943.4, 943.5 Sayılı Tedbir Maddeleri
Orta Vadeli Program (2024-2026)	Ödemeler Dengesi	1 Tedbir
	Finansal İstikrar	1 Tedbir
	Afet Yönetimi	1 Tedbir
	Dijital Dönüşüm	4 Tedbir
Cumhurbaşkanlığı 2024 Yıllık Programı	Mali Piyasalar	379.2 Sayılı Tedbir Maddesi
	Eğitim	661.1, 661.4, P. 661, P. 662, P. 663, P.664, P.665, P.666, P.667, P.668, P.670, P.672, P.675, P.676, P.678, P.680, P.681 Sayılı Politika ve Tedbir Maddeleri
	Çocuk	P.732, 731.2, 731.3, 731.4, 731.5, 733.1, 733.2, 734.4, 735.8, 739.1, 739.3, 739.4, 740.4, 742.4, P.743, 744.1 Sayılı Politika ve Tedbir Maddeleri
	Gençlik	746.1, 746.2, 746.6, 747.1, 747.2, 748.6 Sayılı Tedbir Maddeleri
	Fikri Mülkiyet Hakları	565.6, 565.7 Sayılı Tedbir Maddeleri
	Kültür ve Sanat	783.1, 785.1, 785.2, 789.1 Sayılı Tedbir Maddeleri
	Engelli Hizmetleri	758.1, 758.2, 758.3 Sayılı Tedbir Maddeleri

2.5.Faaliyet Alanları ile Ürün/Hizmetlerin Belirlenmesi

2.5.1 FAALİYET ALANLARI

FAALİYET ALANI 1: EĞİTİM	FAALİYET ALANI 2: YÖNETİM İŞLERİ
Hizmet-1 Rehberlik Hizmetleri Veli Öğrenci Öğretmen	Hizmet-1 Öğrenci işleri hizmeti Kayıt- Nakil işleri Devam-devamsızlık Sınıf geçme vb.
Hizmet-2 Sosyal-Kültürel Etkinlikler Sosyal Kulüp Çalışmaları Gezi Etkinlikleri Şiir Halk Oyunları Tiyatro	Hizmet-2 Öğretmen işleri hizmeti Derece terfi Hizmet içi eğitim Özlük hakları vb.
Hizmet-3 Spor Etkinlikleri Futbol Voleybol Basketbol Kros Masa Tenisi	
FAALİYET ALANI 3: ÖĞRETİM	FAALİYET ALANI 4: MESLEK EDİNDİRME
Hizmet-1 Müfredatın işlenmesi Müfredat Kapsamında Derslerin verilmesi Yüksek Öğretime Hazırlık Mesleki ve Teknik Geziler	Hizmet-1 Mesleki Eğitim Tüm Alan Öğrencilerinin Mesleki Eğitimi Teorik/Uygulamalı Eğitim İşletmede Beceri Eğitimi Mesleki Rehberlik Mesleki Tanıtım Yönlendirme Meslek Edindirme Kursları Mezun Öğrencilerin Takibi
Hizmet-2 Kurslar Staj	Hizmet-2 MESEM Tüm Alan Öğrencilerinin Mesleki Eğitimi Teorik/Uygulamalı Eğitim İşletmede Meslek Eğitimi
Hizmet-3 Proje çalışmaları Dilimizin Zenginlikleri Projesi Ben Okuyorum Gaziantep Okuyor Projesi Gazişehir Öğrenci Meclisi Projesi Spor şehri Gaziantep projesi TÜBİTAK projeleri <i>Meslek Liseleri Ailelerle Buluşuyor</i>	
FAALİYET ALANI 5: TOPLUM HİZMETİ	FAALİYET ALANI 6: YARDIM

Hizmet-1 Okul İçi hizmetler Okul Bahçesi Yeşillendirme Çalışmaları Temizlik Düzen Çalışmaları Okul Kantin ve Yemekhanesi ile ilgili Düzenlemeler	Hizmet-1 Öğrencilere Ekonomik Destekler Nakdi Yardım Giyim Yardımı
FAALİYET ALANI 7: BAKIM ONARIM	
Hizmet-1 Onarım Ödenek Temini veya Tahsisi Onarım işlemlerinin Takibi	
Hizmet-2 Araç Gereç Araç Gereç Temini veya Tahsisi	Hizmet-3 Donatım Donatım Temini veya Tahsisi

2.5.2 ÜRÜN/HİZMET LİSTESİ

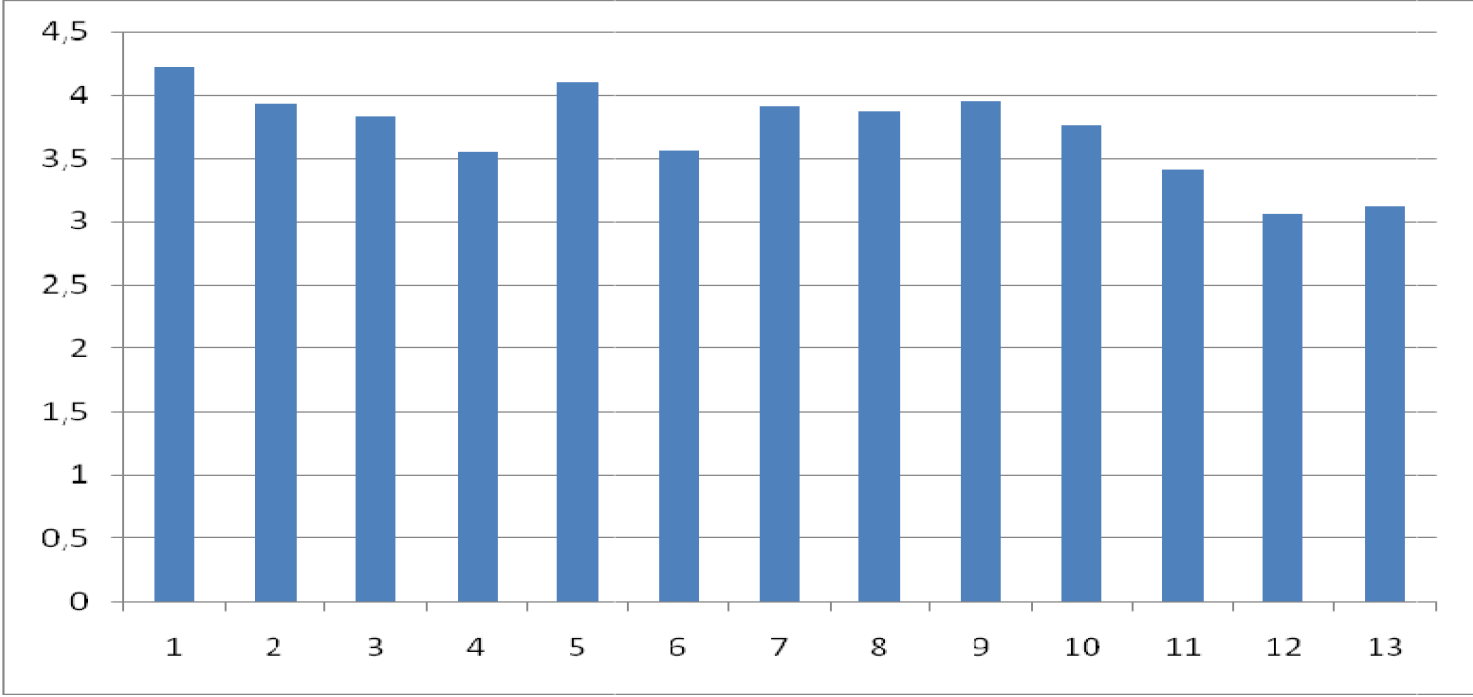
Öğrenci kayıt, kabul ve devam işleri	Eğitim hizmetleri
Öğrenci başarısının değerlendirilmesi	Öğretim hizmetleri
Sınav işleri	Toplum hizmetleri
Sınıf geçme işleri	Kulüp çalışmaları
Öğrenim belgesi düzenleme işleri	Diploma
Personel işleri	Sosyal, kültürel ve sportif etkinlikler
Öğrenci davranışlarının değerlendirilmesi	Burs hizmetleri
Öğrenci sağlığı ve güvenliği	MESEM hizmetleri
Okul çevre ilişkileri	Mezunlar (Öğrenci)
Rehberlik	Bilimsel araştırmalar
Staj çalışmaları	

2.6 PAYDAŞ ANALİZİ

Kurumumuzun temel paydaşları öğrenci, veli ve öğretmen olmakla birlikte eğitimin dışsal etkisi nedeniyle okul çevresinde etkileşim içinde olunan geniş bir paydaş kitlesi bulunmaktadır. Paydaşlarımızın görüşleri anket, toplantı, dilek ve istek kutuları, elektronik ortamda iletilen önerilerde dâhil olmak üzere çeşitli yöntemlerle sürekli olarak alınmaktadır.



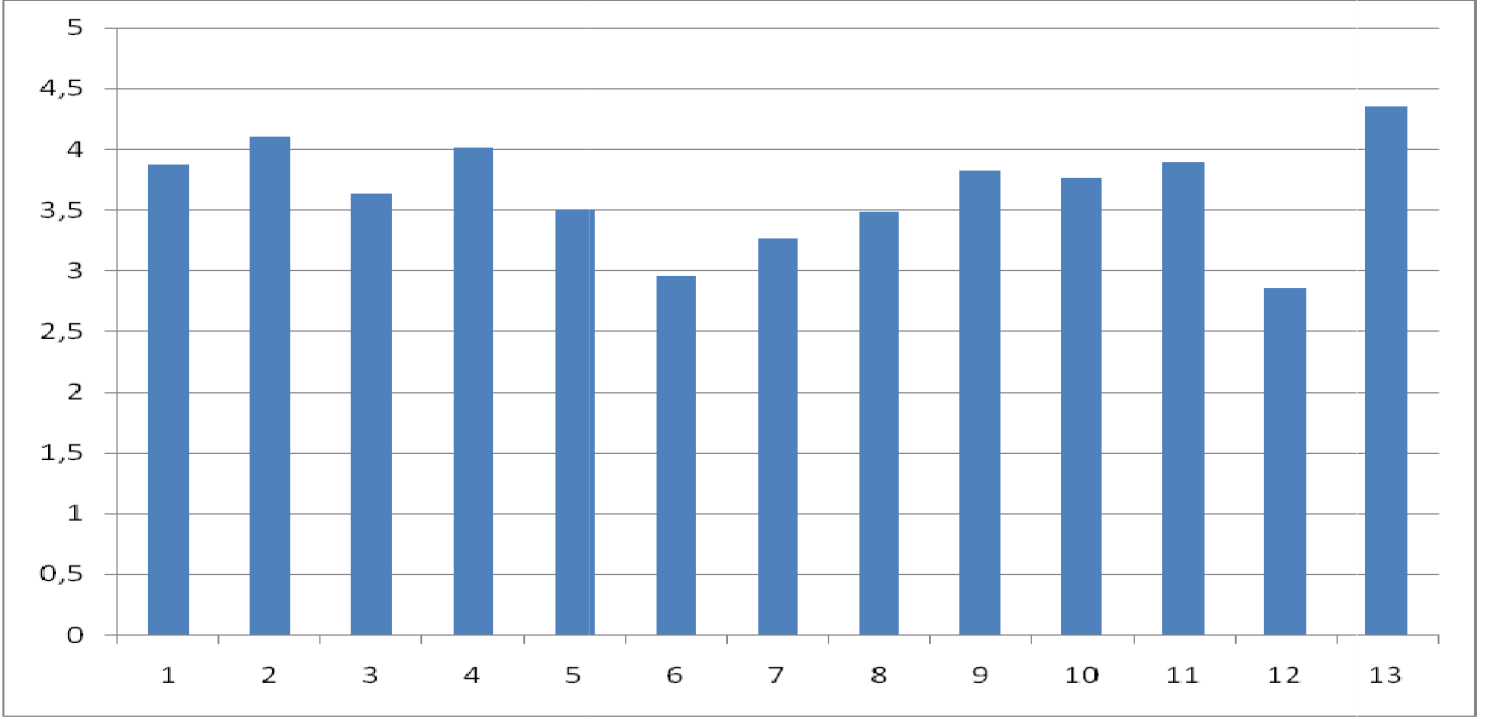
Paydaş anketlerine ilişkin ortaya çıkan temel sonuçlara altta yer verilmiştir:
Öğrenci Anketi Sonuçları:



Olumlu (Başarılı) yönlerimiz: Okulda güvende hissedip okulu sevmektedirler. Öğretmenlerle iletişim kurup sorunları rahatlıkla dile getirmektedirler. Okulumuz temiz olup, ders araç gereçleri ile işlenmeye çalışılmaktadır.

Olumsuz (başarısız) yönlerimiz: Okulumuzda sosyal ve kültürel faaliyetlere daha fazla yer verilmesi gerekmektedir.

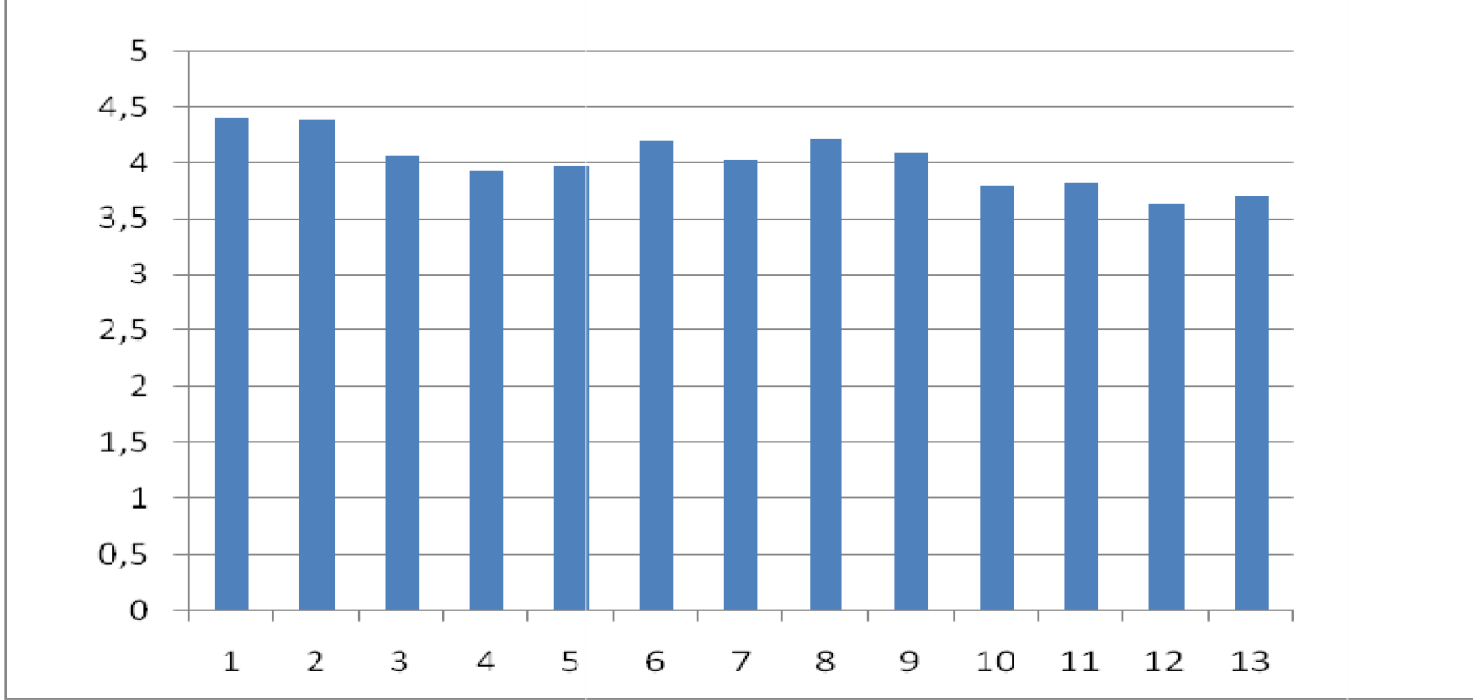
Öğretmen Anketi Sonuçları:



Olumlu (Başarılı) yönlerimiz: Aidiyet değeri yüksek, okulu benimseyen, eşit ve adil tavır gören. Öğretmen gelişimi için fırsatlar sunan, yenilik çalışmalarında destek olan. Öğretmenler arası işbirliğine önem veren. Yapılacak çalışmalarda öğretmenin fikri alın bir kurum.

Olumsuz (Başarısız) yönlerimiz: Sosyal etkinlikler yeteri kadar yapılamamakta. Araç gereçler yönünden yenilikler yapılmalı.

Veli Anketi Sonuçları:



Olumlu (Başarılı) yönlerimiz: Öğretmenle ihtiyaç duyduğum her zaman, uygun bir zaman diliminde görüşme imkânım var. Öğrencimle ilgili sorunlar olunca ilgilenip, devam etmediği zaman arayıp haber verilmektedir. Okul temiz ve bakımlı olup, öğrencim giriş ve çıkışlarda gerekli güvenlik tedbirleri alınmış olup, teneffüslerde kontrol edilmektedir. Dersler araç ve gereçlerle işlenip öğrencimle ilgilenilmektedir.

Okul sitesi güncel olup, e-okuldan gerekli bilgileri ulaşmaktayım.

Olumsuz (başarısız) yönlerimiz: Okul fiziki yetersizlikler. Sanatsal ve sosyal etkinliklere daha fazla yer verilmemesi. Veliyle daha fazla işbirliğinin olmaması.

2.6.1 GZFT (Güçlü, Zayıf, Fırsat, Tehdit) Analizi

Okulumuzun temel istatistiklerinde verilen okul künyesi, çalışan bilgileri, bina bilgileri, teknolojik kaynak bilgileri ve gelir gider bilgileri ile paydaş anketleri sonucunda ortaya çıkan sorun ve gelişime açık alanlar iç ve dış faktör olarak değerlendirilerek GZFT tablosunda belirtilmiştir. Dolayısıyla olguyu belirten istatistikler ile algıyı ölçen anketlerden çıkan sonuçlar tek bir analizde birleştirilmiştir.

Kurumun güçlü ve zayıf yönleri donanım, malzeme, çalışan, iş yapma becerisi, kurumsal iletişim gibi çok çeşitli alanlarda kendisinden kaynaklı olan güçlülükleri ve zayıflıkları ifade etmektedir ve ayırımında temel olarak okul müdürü/müdürlüğü kapsamında bakılarak iç faktör ve dış faktör ayrımı yapılmıştır.

İçsel Faktörler

Güçlü Yönler

Öğrenciler	Kalifiye Eleman Yetiştirilmesi Okulda disiplin vakalarının az olması. Sınıf öğrenci mevcutlarının standarda uygun olması
Çalışanlar	İnsan Kaynağının Genç Ve Dinamik Olması Güçlü İnsani İlişkiler Mesleki Ve Kişisel Dayanışmanın Sağlanabilecek Olması
Veliler	Öğrencilerinin eğitim almalarında istekli olmaları
Bina ve Yerleşke	Erişim Kolaylığı Teknolojik altyapısının güçlülüğü
Donanım	Kaynak ve araç gereç yönünden zenginliği
Bütçe	İnsan ve malî kaynaklarının yeterli olması
Yönetim Süreçleri	Okul Yönetiminin yenilik ve gelişmelere açık, teknolojiyi iyi kullanan kimselerden oluşması Resmi yazışmaların elektronik ortamda yapılması
İletişim Süreçleri	Okulun çevre üzerindeki imajının güçlü ve olumlu bulunması
Vb	Kurum kültürünün oluşması Başarıya odaklanma

Zayıf Yönler

Öğrenciler	Üniversiteye giriş sınavında istenilen başarının elde edilememesi, Kitap okuma alışkanlığındaki ciddi sorunlar Bilgi iletişim teknolojilerinin amaç dışı kullanımı Taşınabilir eğitim sebebi ile okula adapte olmada sorunlar
Çalışanlar	Etkili bir performans değerlendirmenin yapılamayışı,
Veliler	Sosyo –ekonomik yönden düşük seviye
Bina ve Yerleşke	Okul bahçesinin kullanım olarak işlevsel olmaması, Spor salonunun bulunmaması ve spor malzemelerinin yetersizliği, Konferans salonunun depremden sonra kullanılamaz hale gelmesi,
Donanım	Okul kütüphanesinin yetersizliği, Bazı sınıflarda etkileşimli tahta eksikliği
Bütçe	Acil ihtiyaç bütçesinin yokluğu
Yönetim Süreçleri	Etkili bir performans değerlendirmenin yapılamayışı,
İletişim Süreçleri	Çalışanlar arası sosyal – kültürel etkinliklerin az oluşu,
Vb	Değişime kısmi direnç

Dışsal Faktörler

Fırsatlar

Politik	2023 Eğitim Vizyonunun sunduğu olumlu perspektif Ortaöğretim Projesi kapsamında Mesleki eğitime verilen önem. Okul öncesi eğitime verilen önemin gün geçtikçe artması
Ekonomik	İşletmelerde beceri eğitimi ve staj çalışmaları yoluyla öğrencilerimizin iş hayatının gereği olan bilgi, beceri ve yeteneklerle donatılması sayesinde okulumuzdan mezun olacakların istihdam ihtimalinin fazlalığı
Sosyolojik	Okulumuzda yapılacak sosyal etkinlikler ve okulumuzun bir meslek lisesi olması dolayısıyla üretime dönük yapılacak çalışmalar sayesinde okulun çevreye daha çok tanıtılması yoluyla her yıl artan sayıda ve kalitede öğrenci girdisinin sağlanabilmesi
Teknolojik	Teknolojik olanaklara kolay ulaşılması
Mevzuat-Yasal	MEGEP Projesi kapsamında Mesleki ve Teknik Eğitimde uygulamaya konan modüler program yapısının sunduğu geniş imkânlar. Milli Eğitim Bakanlığının Mesleki Eğitime ağırlık veren politikaları, Mesleki Eğitimi özendirme ve yaygınlaştırma projeleri.

Tehditler

Politik	
Ekonomik	Ekonomik yetersizliklerden ötürü istihdam olanaklarının yeterli düzeyde olmaması

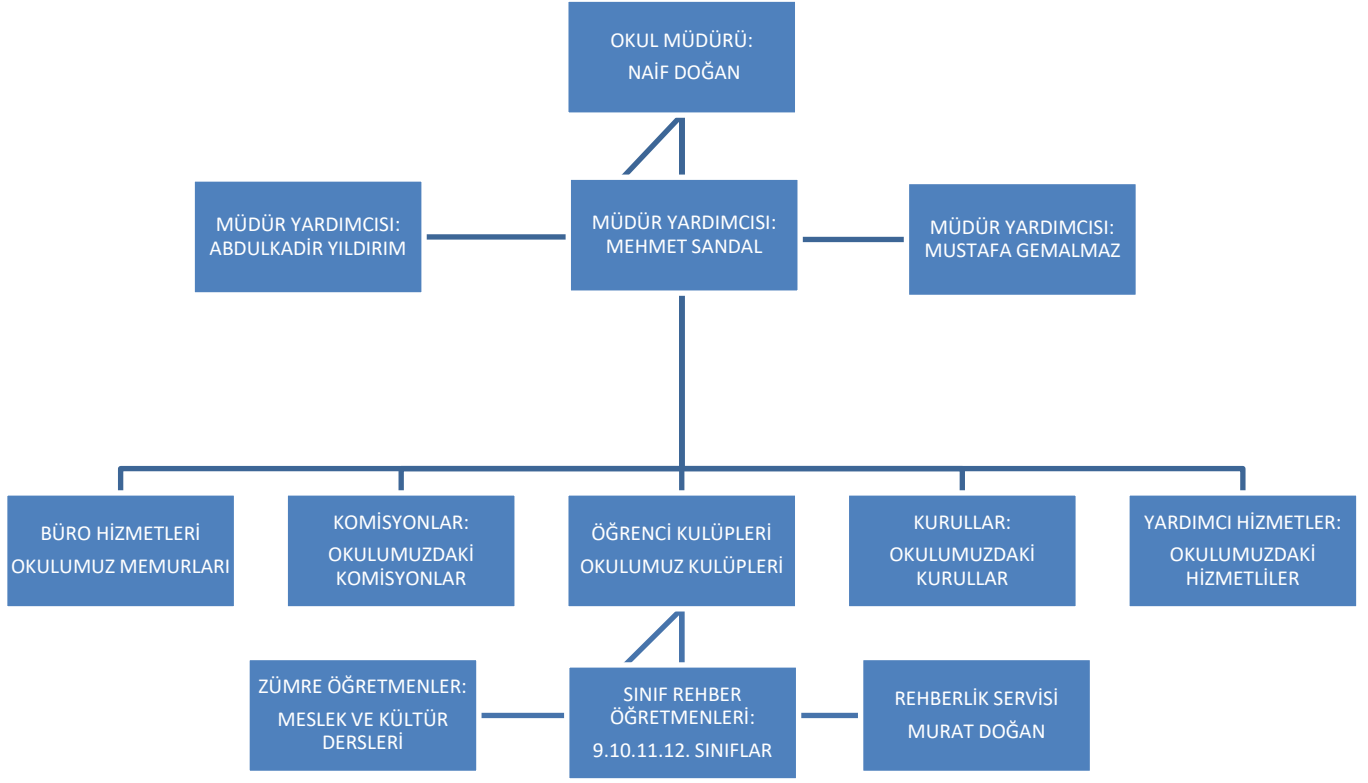
Sosyolojik	Öğrenci velilerimizin genellikle sosyal, kültürel ve ekonomik yönden zayıf olması nedeniyle yapılacak olan sosyal ve kültürel etkinliklere çevrenin duyarsız ve ilgisiz kalması Okulun hizmet verdiği kesimin sosyal – kültürel ve ekonomik seviyesinin yetersizliği.
Teknolojik	

2.7 OKUL/KURUM İÇİ ANALİZ

2.7.1 KURUM KİMLİK BİLGİSİ

KURUM KİMLİK BİLGİSİ		
Kurum Adı	ŞERİF PERİ MESLEKİ VE TEKNİK ANADOLU LİSESİ	
Kurum Statüsü	<input checked="" type="checkbox"/> Kamu <input type="checkbox"/> Özel	
Kurumda Çalışan Personel Sayısı	Yönetici : 4 Öğretmen : 25 Memur : 1 Teknisyen : - Hizmetli : 1	
Öğrenci Sayısı	350	
Öğretim Şekli	× Normal	
KURUM İLETİŞİM BİLGİLERİ		
Kurum Telefonu / Fax	Tel : 0342 611 24 01 Faks : (342) 611 24 01	
Kurum Web Adresi	https://serifperimtal.meb.k12.tr	
Mail Adresi	970916@meb.k12.tr	
Kurum Adresi	Mahalle : Şerif Peri Posta Kodu : 27650 İlçe : Araban İl : Gaziantep	
Kurum Müdürü	NAİF DOĞAN	GSM Tel: 05345926459
Kurum Müdür Yardımcıları	ABDULKADİR YILDIRIM MEHMET SANDAL MUSTAFA GEMALMAZ	GSM Tel: 0 5300844774 GSM Tel: 0 5616152702 GSM Tel: 0 5457388699

2.7.2.İNSAN KAYNAKLARI ÖRGÜTSEL (TEŞKİLAT) YAPI



SINIF VE ÖĞRENCİ BİLGİLERİ

SINIFI	Kız	Erkek	Toplam	SINIFI	Kız	Erkek	Toplam
9/A	26		26	12/A	23		23
9/B	27		27	12/B	17		17
9/C	23		23	12/C	20		20
10/A	28		28	12/D	16		16
10/B	14		14	12/E	12		12
10/C	20		20				
11/A	31		31				
11/C	17		17				
11/D	15		15				

Tablo: İdari Personelin Hizmet Süresine İlişkin Bilgiler

Hizmet Süreleri	2024 Yılı İtibarıyla	
	Kişi Sayısı	%
1-4 Yıl	4	100
5-6 Yıl	-	-
7-10 Yıl	-	-
10.....Uzeri	-	-

Tablo: Okul/Kurumda Oluşan Yönetici Sirkülasyonu Oranı

	Yıl İçerisinde Okul/Kurumdan Ayrılan Yönetici Sayısı			Yıl İçerisinde Okul/Kurumda Göreve Başlayan Yönetici Sayısı		
	2021	2022	2023	2021	2022	2023
TOPLAM	1	-	-	-	2	-
	1	-	-	-	2	-

Tablo: Öğretmenlerin Hizmet Süreleri (Yıl İtibarıyla)

Adı-Soyadı	Görevi	Öğretmenlik Hizmet Süresi		
		Gün	Ay	Yıl
Naif DOĞAN	Okul Müdürü	7	9	21
Abdulkadir YILDIRIM	Müdür Yardımcısı	7	7	9
Mustafa GEMALMAZ	Müdür Yardımcısı	10	7	6
Mehmet SANDAL	Müdür Yardımcısı	13	7	6
Merve AŞIK	Öğretmen	18	7	2
Şerife AKBULUT	Öğretmen	5	10	3
Harun CEYLAN	Öğretmen	15	7	2
Ebru VURAL	Öğretmen	24	2	2
Özlem ŞEKER	Öğretmen	17	7	10
Gizem ERÖZCAN	Öğretmen	24	0	5
Musa ÖNDER	Öğretmen	21	1	8
Saliha ÖZTÜRK	Öğretmen	22	7	6
Ezgi KAPLAN	Öğretmen	18	7	2
Esra ÇOLAKEL	Öğretmen	20	2	2
Berivan ÖZCAN	Öğretmen	24	0	5
Sait ÇİFTÇİ	Öğretmen	20	3	5
Tuğçe ÖZTÜRK	Öğretmen	25	2	2
Şeyma TEMİZEL	Öğretmen	6	7	3
Zeynep Yeter ATLI	Öğretmen	24	6	12
Ayşe Hümeysra OĞUZ	Öğretmen	2	7	6
Meryem SOLAK	Öğretmen	28	7	0
Murat DOĞAN	Öğretmen	28	7	0
Halil İbrahim TAŞDEMİR	Öğretmen	28	7	0

Tablo: Kurumda Gerçekleşen Öğretmen Sirkülasyonunun Oranı

	Yıl İçerisinde Kurumdan Ayrılan Öğretmen Sayısı			Yıl İçerisinde Kurumda Göreve Başlayan Öğretmen Sayısı		
	2021	2022	2023	2021	2022	2023
TOPLAM	6	5	6	2	7	12

Tablo :Kurumdaki Mevcut Hizmetli/ Memur Sayısı

	Görevi	Erkek	Kadın	Eğitim Durumu	Toplam
1	Memur	1	-	Lisans	1
2	Hizmetli	1	-	İlkokul	1

Tablo: Çalışanların Görev Dağılımı

Çalışanın Ünvanı	Görevleri
Okul /Kurum Müdürü	Okulun en üst düzey yöneticisi olarak görev yapar. Öğretmenleri, personeli, öğrencileri ve velileri yönetir ve okulun günlük işleyişini denetler. Aynı zamanda, eğitim programlarını, öğretim metotlarını ve okul hedeflerini belirler ve bu hedeflerin başarılması için çalışır.
Müdür Yardımcısı	Okulun her türlü yazışma, yönetim, güvenlik, bakım, beslenme ve etkinlik gibi işleri ile ilgilenir. Müdür tarafından verilen görevleri yerine getirir.
Atölye ve Bölüm Şefleri	Her öğretim yılı başında alan/bölüm, atölye ve laboratuvarında görevli personel arasında işbölümü yapar ve onay için okul müdürlüğüne sunar. Alanıyla/bölümüyle ilgili çalışmalarda diğer alanlarla/bölümlerle işbirliği yapar.
Öğretmenler	Öğrencilerin öğrenme potansiyelini ortaya çıkarmak, öğrencileri eğitmek, yeteneklerini geliştirmek ve onları gelecekteki hayatlarına hazırlamak için çalışırlar.
Yönetim İşleri ve Büro Memuru	İlçe Milli Eğitim Müdürlüğünde görevli
Yardımcı Hizmetler Personeli	Okulda öğrenciler için sağlıklı ve güvenli bir ortamın oluşturulması, eğitim ve öğretim ile ilgili hizmetlerin yürütülmesi için temizlik, aydınlatma ve ısıtma gibi zorunlu çalışmalar hizmetliler tarafından gerçekleştirilmek.

Tablo: Okul/kurum Rehberlik Hizmetleri

Mevcut Kapasite				Mevcut Kapasite Kullanımı ve Performans					
Psikolojik Danışman Norm Sayısı	Görev Yapan Psikolojik Danışman Sayısı	İhtiyaç Duyulan Psikolojik Danışman Sayısı	Görüşme Odası Sayısı	Danışmanlık Hizmeti Alan			Rehberlik Hizmetleri İle İlgili Düzenlenen Eğitim/Paylaşım Toplantısı vb. Faaliyet Sayısı		
				Öğrenci Sayısı	Öğretmen Sayısı	Veli Sayısı	Öğretmenlere Yönelik	Öğrencilere Yönelik	Velilere Yönelik
1	1	-	1	155	25	250	2	3	2

2.7.3. Teknolojik Düzey

Tablo: Teknolojik Araç-Gereç Durumu

Araç-Gereçler	2024 Yılı İtibarı ile	İhtiyaç
Etkileşimli Tahta	21	1
Bilgisayar	23	25
Çok fonksiyonlu yazıcı	2	1
Projeksiyon	1	2
Güvenlik kameraları	28	-
Klima	4	10

Tablo: Fiziki Mekân Durumu

Fiziki Mekân	Va r	Yok	Adedi	İhtiyaç
Öğretmen Çalışma Odası	X	-	1	1
Ekipman Odası	-	X	-	1
Kütüphane	X	-	1	-
Rehberlik Servisi	X	-	1	-
Resim Odası	-	X	-	-
Müzik Odası	-	X	-	-
Çok Amaçlı Salon	-	X	-	1
Spor Salonu	-	X	-	1
Bilgisayar Labaratuvarı	X	-	1	1
Yiyecek İçecek Hizmetleri Atölyesi	X	-	1	1
Çocuk Gelişimi Atölyesi	X	-	2	-

2.7.4.Mali Kaynaklar

Kurumun mali kaynakları, bütçe büyüklüğü, döner sermaye, okul-aile birliği gelirleri, kantin vb. gelirler ve harcama kalemleri ortaya konulur. Bütçe işlemlerinin kim tarafından yürütüldüğü belirtilir. Enflasyon oranı da dikkate alınarak plan dönemi boyunca gerçekleşecek kaynak artışı tahmini olarak belirlenir.

Tablo 17. Kaynak Tablosu

Kaynaklar	2024	2025	2026	2027	2028
Genel Bütçe	133000	146000	160000	176000	193000
Okul Aile Birliği	0	0	0	0	0
Özel İdare	0	0	0	0	0
Kira Gelirleri	32000	35000	38000	41000	45000
Döner Sermaye	0	0	0	0	0
Dış Kaynak/Projeler	0	0	0	0	0
Diğer	0	0	0	0	0
TOPLAM	165000	181000	198000	217000	238000

Okul/kurum bütçesinde giderler aşağıdaki başlıklar altında toplanabilir. Harcama türleri okul/kurumların özelliklerine göre çeşitlilik gösterebilir.

Tablo 18. Harcama Kalemler

Harcama Kalemi	Çeşitleri
Temrinlik Malzemeler	Bilişim Teknolojileri Bölümü, Yiyecek-İçecek Hizmetleri, Çocuk Gelişimi ve Eğitimi alanlarına ait temrinlik malzeme harcamaları
Onarım	Okul/kurum binası ve tesisatlarıyla ilgili her türlü küçük onarım; makine, bilgisayar, yazıcı vb. bakım giderleri
Sosyal-sportif faaliyetler	Etkinlikler ile ilgili giderler
Temizlik	Temizlik malzemeleri alımı
İletişim	Telefon, faks, internet, posta, mesaj giderleri
Kırtasiye	Her türlü kırtasiye ve sarf malzemesi giderleri
Abonelik	Elektrik-su giderleri
Güvenlik Tedbirleri	Yangın tüpleri, dolum-bakım-onarım harcamaları

Tablo 19. Gelir-Gider Tablosu

YILLAR	2021		2022		2023	
	GELİR	GİDER	GELİR	GİDER	GELİR	GİDER
Temizlik		3972		24518		36525
Küçük Onarım		0		0		30000
Okul mefruşat		0		0		60000
Makine teczihat bakım ve onarım		0		0		30000
Telefon-internet		1399		1994		4020
Sosyal Faaliyetler		0		0		0
Kırtasiye		3224		5544		6625
Elektrik-su giderleri		7000		91121		153547
Spor		5000		0		0
Asansör tadilatı		0		0		2124
Güvenlik tedbirleri		0		25960		10000
Temrinlik malzeme		14890		23330		47765
GENEL		104609		90467		380516

2.7.5.İstatistiki Veriler

Okul/kurumla ilgili her türlü sayısal veriler geriye dönük olarak (en az 3 yıllık) verilir.

İstatistiki veriler kapsamında incelenecek hususlar;

- Öğrenci durumu (genel mevcut, ortalama sınıf mevcudu, mevcudu en fazla olan ve en az olan sınıf mevcudu sayısı, kaynaştırma eğitimine tabi öğrenci sayısı vs.)
- Öğrenci kursları (kurs açılan dersler, katılan öğrenci sayısı, görev alan öğretmenlerin sayısı, kursun akademik başarıya olan katkısı vs.)
- Okul/kurumun akademik başarısı (ulusal düzeyde yapılan sınavlarda başarı sağlayan öğrenci sayısı ve mevcuda oranı, il başarı sırası, sınıfını doğrudan geçen öğrenci sayısı/oranı, sınıf tekrarı yapan öğrenci sayısı/oranı vb.)
- Okul/kurumda yapılan sosyal faaliyetlerin (kutlamalar, anma günü, kermes vb.) neler olduğu, bunlarda görev alan öğretmen, öğrenci velilerin sayısı, katılım oranı belirtilir.
- Okul/kurumda yapılan kültürel faaliyetlerin (gezi, sergi vb.) neler olduğu; kültürel faaliyetlerde görev alan öğretmen, öğrenci velilerin sayısı, katılım oranı belirtilir.
- Okul/kurumun bilimsel araştırmaları (Okulun paydaşlarınca yapılan bilimsel araştırmalar belirtilir.),
- Okul/kurumun bilimsel yayınları (Okul/kurum ya da okul paydaşlarınca yayımlanan

kitap, makale vb. bilimsel yayımlardan bahsedilir.),

- Spor kulübü faaliyetleri (Hangi branşlarda takım oluşturulduğu, antrenör sayısı, lisanslı öğrenci sayısı, bu alanda kazanılan başarılar, mezun olduktan sonra spora devam eden öğrenci sayısı vb. belirtilir.),
- Öğrenci devam durumu (öğrencilerin devamsızlık ortalaması, önceki yılda devamsızlıktan kalan öğrenci sayısı, bu yıl sürekli devamsızlık yapan öğrenci sayısı, önceden devamsız olup da devamı sağlanan öğrenci sayısı),
- Sosyal kulüplerin çalışması (kurulan sosyal kulüpler ve bunların gerçekleştirdiği projeler),
- Personel devam durumu (personelin sevk alma durumu, zorunlu izinler hariç alınan izin süreleri, sevk alma sıklığı-haftalık sevk sayısı-alınan rapor sayısı),
- Rehberlik hizmetleri (yararlanan öğrenci sayısı ve diğer faaliyetleri),
- Engelli öğrenciler için kolaylaştırıcı çalışmalar (engelli öğrencilerin sayısı ve engel çeşitleri ile bunların yaşamını kolaylaştırmak için alınan önlemler),
- Okulun dış çevre (MEB, belediye, AB, TÜBİTAK, MEM) tarafından düzenlenen faaliyet ve projelere katılma ve bu projelerden yararlanma durumu,
- Okul/kuruma ulaşım,
- Fiziki mekânlar (Spor salonu, çok amaçlı salon, BTS, laboratuvar, sınıflar, idari odalar, öğretmenler odası vs. kullanıma uygunluğu, kullanılma sıklığı, binanın dış ve iç ses yalıtımı, danışma, ziyaretçi odası vs. belirtilmelidir.),
- Kantin, yemekhane (kantinin işletilme biçimi, ihtiyacı karşılama düzeyi, okula getirisi, öğrencilerin dışarı gitmesini önleme durumu, faydaları),
- Isınma durumu (okulun nasıl ısıtıldığı, yakıt türü, ısınmanın tam sağlanıp sağlanmadığı, sağlanamıyorsa nedenleri, kalorifer görevlisinin eğitimi, belgesi),
- Sivil savunma çalışmaları (yangın tertibatı, yangın tüpü, ikaz alarm zili, elektrik tertibatının kontrolü, baca temizliği, kalorifer kazanın temizliği, sivil savunma tatbikatı vs.),
- Diğer araç ve gereçler (Okulda bulunan ders araçları genel olarak belirtilir etkin kullanımı ile ilgili yapılan çalışmalar ifade edilir.),
- Okul/kurumun yaptığı benzer okullarda olmayan ya da öncülüğünü okulun yaptığı diğer okullara da örnek olan çalışmalar, çevreye bu okuldan yayılan başarılı uygulamalar,
- Okul/kurumun iş birliği yaptığı kurum ya da kişiler, okulda ya da okulca düzenlenen panel, konferans vb. sunumlar,

- Okul/kurumun öncülük ettiği iyi işler, organizasyonlar, aldığı ödüller belirtilir.

ÖĞRENCİ DURUMU

	2020-2021	2021-2022	2022-2023
	Kız	Kız	Kız
Genel Mevcut	297	294	277
Ortalama Sınıf Mevcudu	22	22	22
Mevcudu en fazla olan sınıf	34	28	33
Mevcudu en az olan sınıf	17	14	12
Kaynaştırma eğitimine tabi öğrenci sayısı	1	3	5

ÖĞRENCİ KURSLARI

	2020-2021	2021-2022	2022-2023
Katılan öğrenci sayısı	15	24	0
Görev alan öğretmenlerin sayısı	6	0	0

+

OKUL KURUMDA YAPILAN KÜLTÜREL FAALİYETLER

	2020-2021	2021-2022	2022-2023
Kültürel faaliyetlerde görev alan öğretmen	3	3	3

ÖĞRENCİ DEVAM DURUMU

	2020-2021	2021-2022	2022-2023
	Kız	Kız	Kız
Öğrencilerin devamsızlık ortalaması	12	10	10

OKULUN DIŞ ÇEVRE

	2020-2021	2021-2022	2022-2023
TÜBİTAK	0	12	0
AB	0	18	0

OKUL/KURUMA ULAŞIM

	2020-2021	2021-2022	2022-2023
Servis	14	14	16

FİZİKİ MEKANLAR

	2020-2021	2021-2022	2022-2023
Spor salonu	0	0	0
Çok amaçlı salon	1	1	1
BTS	1	1	1
Laboratuvar	3	3	3
Sınıflar	14	14	14
İdari odalar	4	4	4
Öğretmenler odası	1	1	1
Danışma	1	1	1
Ziyaretçi odası	1	1	1
Binanın dış ve iç ses yalıtımı	1	1	1

KANTİN YEMEKHANE

	2020-2021	2021-2022	2022-2023
Kantinin işletilme biçimi	kooperatif	kooperatif	kooperatif
İhtiyacı karşılama düzeyi	karşıladı	karşıladı	karşıladı
Okula getirisi	-	-	-

SİVİL SAVUNMA ÇALIŞMLARI

	2020-2021	2021-2022	2022-2023
Yangın tüpü	27	27	27
İkaz alarm zili	20	20	20
Kalorifer kazanın temizliği	2	2	2
Sivil savunma tatbikatı	2	2	2

ISINMA DURUMU

	2020-2021	2021-2022	2022-2023
Okulun nasıl ısıtıldığı	Katı yakıt	Katı yakıt	Katı yakıt

OKUL/KURUMUN İŞBİRLİĞİ YAPTIĞI KURUM KURULUŞLAR

	2020-2021	2021-2022	2022-2023
Sunum	3	3	3

OKUL/KURUMUN ÖNCÜLÜK ETTİĞİ İYİ İŞLER

	2020-2021	2021-2022	2022-2023
Aldığı ödüller	0	1	3

2.8. Dış Çevre Analizi (PESTLE)

Çevre analiziyle okul/kurum üzerinde etkili olan veya olabilecek politik, ekonomik, sosyo-kültürel, teknolojik, yasal çevresel dış etkenlerin tespit edilmesi amaçlanır. Dış çevreyi oluşturan unsurlar (nüfus, demografik yapı, coğrafi alan, kentsel gelişme, sosyokültürel hayat, ekonomik, sosyal, politik, kültürel durum, çevresel, teknolojik ve rekabete yönelik etkenler vb.) okul ve kurumun kontrolü dışındaki koşullara bağlı ve farklı eğilimlere sahiptir. Bu unsurlar doğrudan veya dolaylı olarak okul/kurumun faaliyet alanlarını etkilemektedir.

Bu bölümde, okul/kurumu etkileyen ya da etkileyebilecek dış çevre eğilimleri ve koşulları değerlendirilir.

Bu analiz ile elde edilen veriler, GZFT analizinin “fırsatlar” ve “tehditler” bölümlerinin oluşturulmasında zemin oluşturur. Tespit ile ihtiyaçların belirlenmesi ise stratejilerin geliştirilmesinde önemli bir rol oynayacaktır.

Söz konusu etkenlerin tespit edilmesinde PESTLE matrisinden faydalanılır.

Okul ve kurum dış çevrede meydana gelebilecek değişiklikleri sürekli olarak izleyerek analiz etmek, ortaya çıkabilecek fırsat-tehditleri önceden tahmin edip gerekli önlemleri almak zorundadır.

Okul/kurum içi analizde, sağlıklı bir şekilde ortaya konan güçlü ve zayıf yönler, çevre analizi aşamasında elde edilecek fırsatlar ve tehditler ile birlikte değerlendirilerek en uygun stratejiler belirlenmelidir.

Tablo 20. PESTLE Analiz Tablosu

Politik-Yasal etkenler	Ekonomik etkenler
<ol style="list-style-type: none">1. Bakanlığımızca, öğrenci merkezli eğitim yaklaşımları, mesleki eğitimde modüler eğitim sistemi, okul öncesi eğitim, mesleki eğitim, görevde yükselme ve kariyer basamakları vb. konulardaki geliştirilen politikalar2. Ücretsiz ders kitabı dağıtımını uygulaması3. Destek personelin sayıca yetersizliği, telafi edebilecek hizmet alımına dönük finans eksikliği4. Yerel yönetimlerle kurulan olumlu işbirliği	<ol style="list-style-type: none">1. Bulduğumuz bölgede velilerimizin sosyoekonomik düzeyleri düşüktür. Bu sebepten velilerin okulun maddi kaynaklarına çok fazla katkısı olmamaktadır.2. İşyerlerinin çevreden vasıflı ve kaliteli eleman aramaları halkın bilinçli olarak mesleki eğitime yönelmesini sağlamıştır.3. Maddi sıkıntılar aile bireylerini kısa yoldan iş hayatına atılmaya zorlamıştır.
Sosyokültürel etkenler	Teknolojik etkenler
<ol style="list-style-type: none">1. Çok çeşitli kültürel zenginliğe sahip bir bölge olması.2. Geleneklere bağlı sosyal yapı ve yalnızca kız öğrencilerin olması disiplin olaylarının fazla görünmemesi.3. Bölgemizde kızların eğitimine önem verilmesi.	<ol style="list-style-type: none">1. Okulumuzda bulunan atölye ve laboratuvarlarda bilgisayar ve teknoloji kullanılmakla birlikte donanımın sürekli yenilenmesini sağlayarak öğrenci ve öğretmenlerimizce etkin kullanımı.2. Bakanlığımızın E-Okul ve internet hizmetlerinin kurumumuzda etkin kullanımı.
Çevresel Etkenler	
<ol style="list-style-type: none">1. Okulumuzun doğal çevresinin güzel olması2. İlimizde çevre kirliliğinin yoğun yaşanması	

2.9. GZFT Analizi

Durum analizi kapsamında kullanılacak temel yöntemlerden birisi de GZFT analizidir. Bu analiz, okul/kurumu etkileyen koşulların sistematik olarak incelendiği bir yöntemdir. Bu kapsamda, okul/kurumun güçlü ve zayıf yönleri ile okul/kurum dışında oluşabilecek fırsatlar ve tehditler belirlenir.

Bu yaklaşım, planlama yapılırken okul/kurumun güçlü ve zayıf yönleri ile karşı karşıya olduğu fırsatları ve tehditleri analiz etmeye ve geleceğe dönük stratejiler geliştirmeye yardımcı olur. Bu analiz, stratejik planlama sürecinin diğer aşamaları için temel teşkil eder. Stratejik planın başarılı bir şekilde uygulanmasında okul/kurum tarafından belirlenen stratejilerin GZFT analizi sonuçlarıyla uyumlu olması önemlidir.

2.9.1. Güçlü ve Zayıf Yönler

Güçlü yönler okul/kurum tarafından kontrol edilebilen, okul/kurumun amaç ve hedeflerine ulaşırken yararlanabileceği, yüksek değer ürettiği ya da başarılı performans gösterdiği ve paydaşların okul/kurumun olumlu içsel özellikleri olarak gördüğü hususlardır. Güçlü yönler yetenekli iş gücü ve güçlü mali yapı gibi somut hususlar olabileceği gibi liderlik ya da destekleyici kurum kültürü gibi soyut hususlar da olabilir. Zayıf yönler ise okul/kurumun başarısını etkileyebilecek eksiklikleri ya da gelişmeye açık alanlarıdır. Başka bir ifadeyle okul/kurumun üstesinden gelmesi gereken olumsuz yönleridir. Zayıf yönlerin belirlenmesinde “Neleri iyileştirmeliyiz?” sorusuna odaklanılması gerekir.

2.9.2. Fırsatlar ve Tehditler

Fırsatlar, okul/kurumun kontrolü dışında ortaya çıkan ve okul/kurum için avantaj sağlaması muhtemel olan etken ya da durumlardır. Tehditler ise okul/kurumun kontrolü dışında gerçekleşen ve olumsuz etkilerinin önlenmesi ya da sınırlandırılması gereken unsurlardır. Okul/kurumu etkileyebilecek politik, ekonomik, sosyokültürel, teknolojik ya da siyasi etkenlerin bu kapsamda değerlendirilmesi gerekir.

Güçlü ve zayıf yönler ile fırsatlar ve tehditler arasında duruma göre geçişkenlik olabilir. Örneğin, personel sayısının az olması zayıf bir yön olabileceği gibi personel, okul/kurumun kontrolü dışında bütçe imkânları çerçevesinde okul/kuruma tahsis edildiği için bir tehdit olarak da değerlendirilebilir. Aynı şekilde bütçe imkânlarının iyi

olması güçlü yön olabileceği gibi okul/kurumun talep ettiği ödeneği merkezi bütçeden alabilmesi nedeniyle fırsat olarak da algılanabilir.

GZFT analizinde aşağıdaki faktörlerin dikkate alınması gerekir:

- Çevre analizi bulguları, üst politika belgelerinde yer alan amaçlar ve politikalar ile kurumsal sorumluluklar
- Okul/kurumların önceki dönem stratejik planında da yer alan ilgili amaç ve hedefleri
- Toplantı Tutanakları (zümre toplantıları, veli toplantıları vd.)
- Paydaş analizi sonuçları

GZFT analizi sonuçlarının değerlendirilmesinin ilk aşamasında, güçlü ve zayıf yönler ile fırsatlar ve tehditler (Tablo 21) kullanılarak belirlenir. GZFT analizi sonuçları Tablo 21'deki gibi tek bir liste hâlinde verilebileceği gibi faaliyet alanlarına göre gruplandırılarak da sunulabilir.

Tablo 21. GZFT Listesi

Güçlü Yönler	Zayıf Yönler
<ol style="list-style-type: none">1. Öğretmenler arası iletişimin iyi olması2. Okulun genel temizliğinin iyi yapılması3. Okulumuzun Anadolu Meslek ve MESEM kısmının olması4. Okulun içindeki fiziksel donanımın iyi olması5. İdareci sayısının çok olması6. Uygulama sınıfının olması7. Okulda disiplinin iyi düzeyde olması8. Projelerin başarıyla uygulanması9. Meslek Lisesi Aileler ile buluşuyor10. Meslek Liseleri Hayata Dokunuyor11. Mesem	<ol style="list-style-type: none">1. Okulumuza ait kapalı bir spor salonunun bulunmaması2. Çok amaçlı salonun teknik alt yapısının ve kapasitesinin yetersiz olması3. Tekli öğretimin çok uzun zaman olması4. Öğrencilerin üniversite sınavına yeterince önem vermiyor olmaları5. Okuldaki velilerin eğitim öğretime yeterli desteği vermiyor olmaları6. Kültür dersleri açısından öğrencinin hazır bulunuşluluk düzeyinin düşük seviyede olması7. Öğrencilerin bir hedefinin olmaması ve kendilerini başarısız olarak görmeleri ve bunu kanıksamaları8. Okulun bulunduğu çevre tarafından yeterince desteklenmemesi9. Atölyeler ile dersliklerin aynı bina içerisinde yer alması10. Mesem in yeni olması ve sıkıntıları
Fırsatlar	Tehditler
<ol style="list-style-type: none">1. Meslek lisesi mezunlarına yönelik istihdam alanlarının giderek artması2. Bölümlere yönelik uygulama alanlarının geniş olması3. Okul bahçemizin bir takım düzenlemeler için geniş bir alan olması4. Mezunlara iş yeri açma belgesinin veriliyor olması	<ol style="list-style-type: none">1. Velilerin eğitim düzeyinin düşük olması2. Öğrencilerin kendilerine güvenlerinin ve akademik anlamda motivasyonlarının düşük olması3. Velilerin okula ve öğrencilere karşı ilgisizliği4. Haberleşme ve iletişim araç ve gereçlerinin gençler tarafından olumsuz kullanılması5. Ailelerin sosyo-ekonomik düzenlerinin düşük

<p>5. Meslek lisesine giden öğrencilerin ilk sırada okulumuzu tercih etmesi</p>	<p>olması</p> <p>6. Kültür dersleri müfredatlarının öğrencilere ağır gelmesi</p> <p>7. Öğrencilerin sektörde ara elemanı olarak çalışmak istememeleri</p> <p>8. Orta öğretimde akademik başarısı düşük olan öğrencileri zorunlu olarak meslek lisesine yönlendirilmeleri</p> <p>9. Mesem sıkıntıları</p>
---------------------------------------------------------------------------------	----------------------------------------------------------------------------------------------------------------------------------------------------------------------------------------------------------------------------------------------------------------------------------------------------------

GZFT analizinin yalnızca güçlü ve zayıf yönler ile fırsatlar ve tehditlerin tespiti olarak algılanmaması gerekir. GZFT analizinin amacı güçlü ve zayıf yönler ile fırsatlar ve tehditler arasındaki ilişkileri analiz ederek strateji geliştirme sürecine yön vermektir. GZFT analizi çalışmasını takiben, stratejilerin belirlenmesine yardımcı olacak tamamlayıcı bir çalışma Tablo 22'deki şablon çerçevesinde yapılır. Bu kapsamda, GZFT analizi sonuçlarıyla stratejiler arasındaki ilişki belirlenir.

2.10. Tespit ve İhtiyaçların Belirlenmesi

1. Ailelerin sosyo-ekonomik düzenlerinin düşük olması
2. Velilerin okula ve öğrencilere karşı ilgisizliği
3. Öğrencilerin mazeretsiz devamsızlık yapmaları
4. Eğitimine devam etmek istemeyen öğrencilerin olması
5. Öğrencilerin kendilerine güvenlerinin ve akademik anlamda motivasyonlarının düşük olması
6. Haberleşme ve iletişim araç ve gereçlerinin gençler tarafından olumsuz kullanılması
7. Öğrencilerin kendi mesleklerinde yeterince bilinçli ve geleceğe yönelik planlarının olmaması
8. Mezun olan öğrencilerin ara eleman olarak istihdam edilememeleri ve çalışmak istememeleri
9. Sosyal ve sportif faaliyetlere katılımın düşük olması
10. Atölyelerin donanım kapasitelerinde eksiklerin olması
11. Orta öğretimde akademik başarısı düşük olan öğrencileri zorunlu olarak meslek lisesine yönlendirilmeleri
12. Kültür dersleri müfredatlarının öğrencilere ağır gelmesi
13. MESEM bölümünün yeni olması sıkıntıların olması tam oturmamış olması

Durum analizi çerçevesinde gerçekleştirilen tüm çalışmalardan elde edilen veriler; paydaş anketleri ,toplantı tutanakları vs. göz önünde bulundurularak yukarıda sıralanan yetersizlikler ve eksiklikler tespit edilmiştir. Bu tespitler amaç ve hedeflere ulaşmak için temel yapıyı oluşturacaktır, bu bağlamda ihtiyaçlar belirlenip tüm eksikliklerin giderilmesi sağlanacaktır.

3. GELECEĞE BAKIŞ MİSYON, VİZYON VE TEMEL DEĞERLER

Okul Müdürlüğümüzün Misyon, vizyon, temel ilke ve değerlerinin oluşturulması kapsamında öğretmenlerimiz, öğrencilerimiz, velilerimiz, çalışanlarımız ve diğer paydaşlarımızdan alınan görüşler, sonucunda stratejik plan hazırlama ekibi tarafından oluşturulan Misyon, Vizyon, Temel Değerler; Okulumuz üst kurulana sunulmuş ve üst kurul tarafından onaylanmıştır.

3.1. MİSYONUMUZ

Öğrencilerimizi değerlerimiz doğrultusunda orta öğretim düzeyinde, ilimiz ve ülkemizin sanayi ve hizmet kuruluşlarının ihtiyaç duyduğu ve ileride duyacağı, nitelik ve donanıma sahip teknik elemanlar olarak yetiştirip, yüksek öğrenimi hedefleyen, öğrenci gruplarımızı yüksek öğrenime hazırlayan, çevresinde seçkin bir mesleki ve teknik eğitim öğretim kurumu olmaktır. Öğrenci, öğretmen ve çalışanlarımızın her zaman akademik ve mesleki gelişimlerini destekleyerek, toplumun ihtiyaçlarına cevap verebilen, yenilikçi, gelişimci bireyler yetiştirmek temel varlık sebebimizdir.

3.2. VİZYONUMUZ

Sanayi ve hizmet sektörünün kalkınmasına katkıda bulunarak, ülkemiz insanının refah düzeyini artırmak amaçlı projeler geliştirip, öğrencilerini çağın gerektirdiği nitelik ve beceriye sahip, girişimcilik ruhu gelişmiş teknik elemanlar olarak yetiştiren, öğrencilerini istenilen nitelik ve donanımlı olarak hazırlayan ulusal ve uluslararası örnek bir kurum olmaktır.

3.3. TEMEL DEĞERLERİMİZ

- İnsan sevgisini temel alan, milli ve manevi değerlere bağlı, kendisi ile barışık insanları yetiştirmek.
- Güven ve huzur ortamı içinde, dürüstlük ve tarafsızlığı ilke edinen yönetici ve öğretmen kadrosuyla çalışmak.
- Toplum sağlığı yararına çalışan, kaliteli eğitimin verildiği, meslek disiplin ve sorumluluğuna sahip öğrencilerden oluşan bir ortam oluşturmak.
- Okulumuzun eğitim ve mesleki alanda saygınlığını korumak ve daha da yüceltmek.
- Öğrencilerimizin kendilerinin mutlu olduğu, hayallerini gerçekleştirebilecek, ülke çapında ve uluslararası bilimsel projelerde çalışmalarını desteklemek.
- Okul değerlerimizle öğrencilerimizin değerlerini, dolayısıyla toplumun değerlerini geliştirmek.

4.AMAÇ, HEDEF VE PERFORMANS GÖSTERGESİ İLE STRATEJİLERİN BELİRLENMESİ

Girdi Göstergeleri: Girdi göstergeleri, kurumsal programları, faaliyetleri veya hizmetleri geliştirmek, sürdürmek veya sunmak için kullanılan insan kaynaklarını, finansal ve fiziksel kaynakları yansıtır.

4.1. Amaç, Hedef, Gösterge ve Stratejilere İlişkin Tablo

Amaç 1	Eğitim ve öğretim faaliyetlerinin daha nitelikli olarak verilebilmesi için okulumuzun kurumsal kapasitesi güçlendirilecektir.
Hedef 1.1	Öğrencilerimize yaşamın en temel gereklerinden olan “öğrenmeyi öğrenme” bilincini aşılacak ve öğrenmeyi sevdirebilmek

Performans Göstergeleri	Başlangıç Değeri	1. Yıl	2. Yıl	3. yıl	4. Yıl	5. Yıl
PG 1.1.1. Kütüphanedeki kitap sayısı	2500	2600	2700	2900	3100	3300
Koordinatör Birim	Okul idaresi , Türk Dili ve Edebiyatı zümre öğretmenleri					
Maliyet Tahmini	2000 TL					
Tespitler	Öğrenci gelişimine uygun kitap sayısının artırılmasının gerekliliği Öğrencilerin yeterince kitap okumaması Kitap çeşitliliğinin azlığı					
İhtiyaçlar	Okulumuzda “Kitap Okuma Saatleri” düzenleyerek öğrencilerimizin kitap okuma alışkanlığı edinmelerini sağlamak Okul kütüphanesini zenginleştirerek öğrencilerimizde okuma ve araştırma becerilerini geliştirmek. Okul kütüphanesini öğrencilerin ilgisini çekecek şekilde düzenlemek					

Amaç 1	Eğitim ve öğretim faaliyetlerinin daha nitelikli olarak verilebilmesi için okulumuzun kurumsal kapasitesi güçlendirilecektir.
Hedef 1.2.	Eğitim materyallerini zenginleştirerek öğrenme verimliliğini artırmak ve yaparak-yaşayarak öğrenmeyi sağlamak

Performans Göstergeleri	Başlangıç Değeri	1. Yıl	2. Yıl	3. yıl	4. Yıl	5. Yıl
PG 1.2.1. Okuldaki eğitim materyallerinin öğrenci ihtiyacını karşılama oranı%						

	70	75	80	90	90	100
Koordinatör Birim	Okul İdaresi-Okul Aile Birliği					
Maliyet Tahmini	50.000 TL					
Tespitler	Okulumuzdaki eğitim materyallerinin yetersiz olması Eğitim materyali çeşitliliğinin öğrenci verimini artıracığının düşünülmesi					
İhtiyaçlar	Gerekli materyallerin tespiti için ilgili kurumlara başvuru yapılması Materyal çeşitliliğinin artırılması					

Süreç Göstergeleri:

Süreç göstergeleri, süreçlere ulaşılmada katkı sağlayan adımlara atıfta bulunur.

Amaç 2	Okulumuzda bulunun öğrencilerin derse katılım oranlarını artıran, öğrencilerin uyum ve devamsızlık sorunlarını gideren, eğitim-öğretim hayatlarına katkıda bulunacak etkinlikler planlayan bir yönetim yapısı kurulacaktır.
Hedef 2.1	Okulumuzda bulunun öğrencilerin derse katılım oranlarını artıran, öğrencilerin uyum ve devamsızlık sorunlarını gideren, eğitim-öğretim hayatlarına katkıda bulunacak etkinlikler planlanıp bu alandaki sorunlar giderilecektir.

Performans Göstergeleri	Başlangıç Değeri	1. Yıl	2. Yıl	3. yıl	4. Yıl	5. Yıl
PG.2.1.a Düzenlenen etkinlik sayısı (%)	60	65	75	80	85	90
Koordinatör Birim	Okul İdaresi Okul Aile Birliği Rehberlik Servisi Kulüp Danışman Öğretmenleri					
Maliyet Tahmini	2000TL					
Tespitler	Okulumuzdaki sosyal ve sportif faaliyetlere öğrencilerimizin daha fazla katılımının sağlanması Gaziantep İli ve ilçelerinin tarihi ve turistik yerlerine her yıl günü birlik geleneksel geziler düzenleyerek öğrencilerin yaşadıkları çevreyi tanımalarını sağlamak					
İhtiyaçlar	Okulumuzdaki sosyal ve sportif faaliyetlerin sayısı ve çeşidinin artırılması. Okul Laboratuvarlarının ve spor salonlarının ders dışında öğrencilere ve halka devamlı olarak açık tutulması					

Amaç 2	Okulumuzda bulunun öğrencilerin derse katılım oranlarını artıran, öğrencilerin uyum ve devamsızlık sorunlarını gideren, eğitim-öğretim hayatlarına katkıda bulunacak etkinlikler planlayan bir yönetim yapısı kurulacaktır.
Hedef 2.2	Derslerde kullanılan öğretim yöntem sayısını arttırmak.

Performans Göstergeleri	Başlangıç Değeri	1. Yıl	2. Yıl	3. yıl	4. Yıl	5. Yıl
PG.2.2.a Uygulanan öğretim yöntemi sayısı vb. (%)	40	50	60	70	80	90
Koordinatör Birim	Okul Stratejik Plan Ekibi, Müdür Yardımcısı					
Maliyet Tahmini	500 TL					
Tespitler	Okulumuzdaki sosyal ve sportif faaliyetlere öğrencilerimizin daha fazla katılımının sağlanması Gaziantep İli ve ilçelerinin tarihi ve turistik yerlerine her yıl günü birlik geleneksel geziler düzenleyerek öğrencilerin yaşadıkları çevreyi tanımalarını sağlamak					
İhtiyaçlar	Okulumuzdaki sosyal ve sportif faaliyetlerin sayısı ve çeşidinin artırılması Dersleri daha aktif halde geçirmek ve öğrencilere çoklu öğrenme kuramlarını uygulamak adına ,öğrenci merkezli öğretim yöntem ve tekniklerini kullanmaya özendirmek ve teşvik etmek amaçlı öğretmenlere bilgilendirme çalışmaları yapılacaktır					

Çıktı Göstergeleri

Çıktı göstergeleri, alınan önlemlerin ve kullanılan kaynakların acil ve somut sonuçlarını ölçer. Bir başka deyişle üretilen ürün veya sunulan hizmetlerin miktarıdır. Çıktılar genellikle somuttur ve ne üretildi ya da ne sunuldu sorusuna cevap verir. Çıktı göstergeleri çoğu zaman niceldir ve somut sonuçları ölçer. Genellikle okul/kurumun doğrudan kontrolü altındadır. Amaç ve hedeflerin başarı düzeyinin değerlendirilmesi açısından yeterli sayıda ve nitelikte sonuç ve çıktı göstergelerine yer verilir.

Amaç, Hedef, Gösterge ve Stratejilere İlişkin Tablo

Amaç 3.	Kariyer planlaması ve disiplin problemlerinin azaltılması ile ilgili olarak rehberlik servisinden faydalanan öğrenci sayısının arttırılması
Hedef 3.1	Okulumuzda yaşanan disiplin problemlerinin en aza indirilmesi amacıyla öğrencilerimizin yaşanan disiplin problemlerinin çözümü konusunda rehberlik servisinden azami derecede faydalanması

Performans Göstergeleri	Başlangıç Değeri	1. Yıl	2. Yıl	3. yıl	4. Yıl	5. Yıl
PG 3.1.a. Okulda şiddet ve buna bağlı disiplin olaylarının oranı%	10	9	8	7	5	3
PG.3.1.b. Disiplin problemi						

yaşayan öğrenci ve öğrenci gruplarına yönelik rehberlik servisinin eğitim verme sayısı	3	4	4	5	5	5
Koordinatör Birim	Okul İdaresi, Okul Aile Birliği, Rehberlik Servisi					
Maliyet Tahmini	500 TL					
Tespitler	Yaşanan disiplin problemlerinde rehberlik servsinden yetersiz faydalanılması nedeniyle problemlerin kalıcı olarak çözüme kavuşmaması.					
İhtiyaçlar	Okulda yaşanması muhtemel disiplin problemlerinin tespitinin yapılması Disiplin Eylem Planı hazırlanması ve titizlikle uygulanması Disiplin problemi tehdidi algılandığında okul ve veli iş birliğinin yapılması. Disiplin problemi yaşamaya meyilli öğrenci ve öğrenci gruplarına yönelik rehberlik servisi, okul idaresi ve veli iş birliğine gereken önemin verilmesi. Öğrenci devamsızlıkları ve okuldan kaçma vb. disiplin problemleri ile ilgili Okul İdaresi ve Rehberlik Servisince düzenli takip yoluyla iyileştirmeye yönelik tedbirlerin alınması Sınıf Rehber öğretmenlerinin ilgilendiği sınıfların her yıl değişmesi yerine 9. sınıftan itibaren alınması					

Amaç 3	Kariyer planlaması ve disiplin problemlerinin azaltılması ile ilgili olarak rehberlik servsinden faydalanan öğrenci sayısının artırılması
Hedef 3.2	Öğrencilerin kariyer planlamalarını yaparken rehberlik servsinden en üst düzeyde faydalanması

Performans Göstergeleri	Başlangıç Değeri	1. Yıl	2. Yıl	3. yıl	4. Yıl	5. Yıl
PG 3.2.a. Kariyer planlaması yaparken rehberlik servsinden faydalanan öğrenci sayısının oranı %	50	60	70	80	90	95
PG.3.2.b. Kariyer planlaması konusunda rehberlik servsine eğitim verme sayısı	2	3	4	5	5	6
Koordinatör Birim	Okul İdaresi, , Rehberlik Servisi, Alan Öğretmenleri					

Maliyet Tahmini	1500 TL
Tespitler	<p>Öğrencilerin kariyer planlaması konusunda bilinç düzeylerinin yetersiz olması</p> <p>Kariyer planlaması konusundaki yetersiz bilginin sınava hazırlık sürecinde motivasyonu olumsuz yönde etkilediğinin gözlemlenmesi</p> <p>Öğrencilerin kariyer planlaması konusunda rehberlik servisinden yeterince faydalanmaması</p>
İhtiyaçlar	<p>Kariyer planlamasının ne olduğu ve önemi konularında öğrencilere dönem başında verilecek eğitim planlamasının yapılması.</p> <p>Mezuniyet sonrası öğrencilerin alanları ile ilgili gidebilecekleri bölümler ile ilgili pano oluşturulması.</p> <p>Kariyer planlamasının ne olduğu ve önemi konularında seminerlerin verilmesi.</p> <p>Öğrencilerin kariyer planlaması konusunda rehberlik servisi ile bire bir görüşmesi için randevu planının yapılması.</p> <p>Yapılan planlama doğrultusunda öğrencilerin rehberlik servisi ile görüşmelerinin yapılması.</p> <p>Öğrenciler ile üniversite gezisi yapılması.</p>

Sonuç Göstergeleri:

Sonuç göstergeleri, okul paydaşları düzeyinde çıktının ara sonuçlarını veya nihai sonuçlarını ölçer. Çıktı göstergelerinin niteliksel hâli olarak nitelendirilebilir.

Amaç 4	Öğrencilerimizin yükseköğretime yerleşme oranını sürekli olarak artırmak.
Hedef 4.1	Okulumuzdan mezun olan öğrencilerin lisans ve önlisans bölümlere yerleşme oranını arttırmak.

Performans Göstergeleri	Başlangıç Değeri	1. Yıl	2. Yıl	3. yıl	4. Yıl	5. Yıl
PG.4.1.a. Lisans programlarına giden öğrenci oranı %	1	2	3	4	5	6
PG.4.1.b. Önlisans programlarına giden öğrenci oranı %	4	4	5	6	8	8
Koordinatör Birim	Okul İdaresi, , Rehberlik Servisi, Alan Öğretmenleri					
Maliyet Tahmini	5000 TL					

Tespitler	Öğrencilerin üniversiteleşme oranının az olması Öğrencilerden lisans programlarına yerleşenlerin sayısının az olması Öğrencilerden önlisans programlarına yerleşenlerin sayısının az olması
İhtiyaçlar	Lisans ve önlisans programlarına öğrenci girişini arttırmak için öğrenim koçu çalışması planlamasının yapılması. Yapılan planlama doğrultusunda öğrenim koçu çalışmasının uygulanması. TYT ve AYT sınavlarına yönelik düzenli aralıklarla deneme sınavlarının yapılması. Öğrenci motivasyonunu arttırmak ve sınav kaygısını azaltmak amacıyla seminerlerin düzenlenmesi. Öğrencileri akademik eğitimin önemi konusunda teşvik etmek.

Amaç 5	Öğrencilerimizin disiplin cezaları oranlarını en aza indirilmesi.
Hedef 5.1	Öğrencilerimizin okuldan memnuniyet oranlarını arttırmak ve okul içi-dışındaki olumsuz davranışlarını en aza indirmek.

Performans Göstergeleri	Başlangıç Değeri	1. Yıl	2. Yıl	3. yıl	4. Yıl	5. Yıl
PG.5.1.a. Okulda verilen disiplin cezalarının oranı %	3	2	1	1	1	0
PG.5.1.b. Öğrenci Memnuniyet oranı%	50	60	70	80	90	100
Koordinatör Birim	Okul İdaresi, , Rehberlik Servisi, Alan Öğretmenleri					
Maliyet Tahmini	700 TL					
Tespitler	Öğrencilerin okul ile ilgili beklenti ve isteklerinin tam olarak bilinmemesi. Öğrencilerin okula karşı olumlu tutum geliştirmelerinin disiplin problemlerinin azalmasında etkili olması. Öğrencilerin keyif alacakları aktivitelerin arttırılmasının enerjilerini olumlu yönde dışa aktarmalarında etkili olması.					
İhtiyaçlar	2024 stratejik plan rehberinde bulunan meslek lisesi öğrencileri için bulunan memnuniyet anketinin bütün öğrencilere doldurulması. Anket sonuçlarının değerlendirilmesi ve ,varsa, öğrencilerin okulu sevmesi, okuldan memnun olması ve kendilerini okula ait hissetmelerini engelleyen disiplin sorunlarına sebep olabilecek unsurların tespit edilmesi. Anket sonuçlarına göre öğrencilerin okulu sevmesi, okuldan memnun olması ve kendilerini okula ait hissetmelerini engelleyen disiplin sorunlarına sebep olabilecek unsurların ortadan kaldırılması için çalışmalar yapılması. Disiplin cezası alan ve disiplin problemi olan öğrencilerin tespit					

	<p>edilmesi.</p> <p>Disiplin cezası alan ve disiplin problemi olan öğrencilerin rehberlik servisinden yardım alarak bu sorunlarının ortadan kaldırılmaya çalışılması.</p> <p>Her eğitim-öğretim yılında öğrenciler için sportif aktiviteler, yarışmalar, gezi planları vb. aktiviteler düzenleyerek okula karşı olumlu tutum ve motivasyon geliştirmelerine yardımcı olmak.</p>
--	---------------------------------------------------------------------------------------------------------------------------------------------------------------------------------------------------------------------------------------------------------------------------------------------------------------------------------------------------------------------------------

Kalite Göstergeleri :

Ürün veya hizmetlerden yararlananların beklentilerinin karşılanma düzeyini gösterir.

Amaç 6	Eğitim hizmetlerinden memnuniyet oranının artırılması.
Hedef 6.1.	Eğitim- öğretim hizmetlerini daha kaliteli hâle getirerek velilerin memnuniyetini sağlamak.

Performans Göstergeleri	Başlangıç Değeri	1. Yıl	2. Yıl	3. yıl	4. Yıl	5. Yıl
PG.6.1.a Velilerin eğitim- öğretimden memnuniyet oranı %	55	60	70	80	90	100
Koordinatör Birim	Rehberlik Servisi Sınıf Rehber Öğretmenleri					
Maliyet Tahmini	400 TL					
Tespitler	Velilerin eğitim-öğretimden beklentilerinin öğrenilmesi					
İhtiyaçlar	2024 stratejik plan rehberinde bulunan memnuniyet anketinin bütün velilerce doldurulması Anket sonuçlarının ve velilerin okulla ilgili belirttiği sorunların değerlendirilmesi Velilerin memnun olmadıkları konulardan düzeltilmesi mümkün olanlarla ilgili çalışmalar yapılması					

Verimlilik Göstergeleri : Çıktı ile bu çıktıyı elde etmek için kullanılan girdi arasındaki ilişkiyi ifade eder.

- Mevcut kaliteyi koruyarak öğrenci başına düşen maliyet (maliyet/çıktı)

4.2.STRATEJİLERİN BELİRLENMESİ

Amaç 7	Kayıt bölgemizde yer alan çocukların okullaşma oranlarını artıran, öğrencilerin uyum ve devamsızlık sorunlarını gideren etkin bir yönetim yapısı kurulacaktır.
Hedef 7.1.	Kayıt bölgemizde yer alan çocukların okullaşma oranları artırılacak ve öğrencilerin uyum ve devamsızlık sorunları da giderilecektir.

Performans Göstergeleri	Başlangıç Değeri	1. Yıl	2. Yıl	3. yıl	4. Yıl	5. Yıl
PG.7.1.a Kayıt bölgesindeki öğrencilerden okula kayıt yaptıranların oranı (%)	80	81	85	85	90	95
PG.7.1.b Okula yeni başlayan öğrencilerden oryantasyon eğitimine katılanların oranı (%)	100	100	100	100	100	100
PG.7.1.c Bir eğitim ve öğretim döneminde 20 gün ve üzeri devamsızlık yapan öğrenci oranı (%)	12,45	11	10	9	8	6
Koordinatör Birim	Okul idaresi , rehberlik servisi					
Maliyet Tahmini	3000 TL					
Tespitler	Kayıt bölgesinde yer alan öğrenci sayısının öğrenilmesi					
İhtiyaçlar	Devamsızlık yapan öğrencilerin devamsızlığını önlemeye yönelik çalışmaların yapılması Devamsızlık yapan öğrencilerin velileri ile özel aylık toplantı ve görüşmeler yapılması					

Amaç 7	Kayıt bölgemizde yer alan çocukların okullaşma oranlarını artıran, öğrencilerin uyum ve devamsızlık sorunlarını gideren etkin bir yönetim yapısı kurulacaktır.
Hedef 7.2.	Okulumuzun Web sitesinin sürekli güncellenmesi ve okulla ilgili önemli haberlere yer verilmesi.

Performans Göstergeleri	Başlangıç Değeri	1. Yıl	2. Yıl	3. yıl	4. Yıl	5. Yıl
PG.7.2.a Okuldaki önemli olay, sportif ve akademik başarılar, öğrenci faaliyetleri ve eğitimle ilgili önemli duyuruların internet sayfamızda yayınlanma oranı %	70	75	80	85	95	100
PG.7.2.b Okulda yürütülen projelerle ilgili çalışmaların okul web sitesinde yayınlanma oranı %	60	70	80	85	90	100
PG.7.2.c Derslerde işlenen konularla ilgili mevzuat değişikliklerinin internet sitesinde yayınlanması.	15	20	25	30	35	40
Koordinatör Birim	Bilişim öğretmenleri					
Maliyet Tahmini	500 TL					
Tespitler	Okul tanıtımı için sportif, kültürel faaliyetlerden web sitesini etkin kullanmanın gerekliliği Okulla ilgili güncel gelişmelerin okul web sitesinde paylaşılması gerekliliği					
İhtiyaçlar	Kültürel faaliyetlerin okul web sitesinde yayınlanması Sportif faaliyetlerin okul web sitesinde yayınlanması Projelerin okul web sitesinde yayınlanması					

Amaç 8	Öğrencilerimizin gelişmiş dünyaya uyum sağlayacak şekilde donanımlı bireyler olabilmesi için eğitim ve öğretimde kalite artırılabacaktır.
Hedef 8.1	Öğrenme kazanımlarını takip eden ve velileri de sürece dâhil eden bir yönetim anlayışı ile öğrencilerimizin akademik başarıları ve sosyal faaliyetlere etkin katılımı artırılabacaktır.

Performans Göstergeleri	Başlangıç Değeri	1. Yıl	2. Yıl	3. yıl	4. Yıl	5. Yıl
--------------------------------	-------------------------	---------------	---------------	---------------	---------------	---------------

PG 8.1.1. Sosyal faaliyetlere katılım oranı %	65	70	75	80	85	90
Koordinatör Birim	Okul idaresi , Kulüp danışman öğretmenleri					
Maliyet Tahmini	2000 TL					
Tespitler	Öğrencileri derse motive edecek sosyal aktivitelerin yetersizliği Öğrenciler arasında sosyal iletişim eksikliği					
İhtiyaçlar	Öğrencilerin sosyal etkinliklere etkin bir şekilde katılımı					
Amaç 8	Öğrencilerimizin gelişmiş dünyaya uyum sağlayacak şekilde donanımlı bireyler olabilmesi için eğitim ve öğretimde kalite artırılabilecektir.					
Hedef 8.2	Etkin bir rehberlik anlayışıyla, öğrencilerimizi ilgi ve becerileriyle orantılı bir şekilde üst öğrenime veya istihdama hazır hale getiren daha kaliteli bir kurum yapısına geçilecektir.					

Performans Göstergeleri	Başlangıç Değeri	1. Yıl	2. Yıl	3. yıl	4. Yıl	5. Yıl
PG.8.2.a Dyk kurslarına katılım oranı %	65	70	75	80	85	90
PG.8.2.b Staj katılım ve devamsızlığı oranı %	5	4	3	2	1	1
Koordinatör Birim	Okul idaresi , Koordinatör öğretmenler, Dyk kurs öğretmenleri, Rehber öğretmenler ,Rehberlik servisi					
Maliyet Tahmini	800 TL					
Tespitler	Dyk kurslarında devamlılığın sağlanamaması Stajla ilgili öğrencilerin bilgi yetersizliği					
İhtiyaçlar	Üniversite sınavı ve okul derslerine katkı sağlaması adına dyk kurslarına daha çok öğrenci katılımı sağlanması Staj takibi için koordinatör öğretmenlerin ilgilerinin artırılması					
Amaç 8	Öğrencilerimizin gelişmiş dünyaya uyum sağlayacak şekilde donanımlı bireyler olabilmesi için eğitim ve öğretimde kalite artırılabilecektir.					

Hedef 8.3	Her yıl üniversitelere yerleşme oranını artırmak.
------------------	---------------------------------------------------

Performans Göstergeleri	Başlangıç Değeri	1. Yıl	2. Yıl	3. yıl	4. Yıl	5. Yıl
PG.8.3.a 4 yıllık fakülteye giden öğrenci oranı %	1	2	4	5	7	10
PG.8.3.b Yapılan üniversite tanıtım gezisi	1	1	1	2	2	1
Koordinatör Birim	Öğretmenler, Gezi inceleme kulübü					
Maliyet Tahmini	2000 TL					
Tespitler	Üniversiteye yerleşen öğrenci oranının yetersiz olması Öğrencilerin üniversite hakkında yeterli bilgiye sahip olmamaları					
İhtiyaçlar	4 yıllık üniversiteye öğrenci göndermek için öğrenim koçu çalışması yapmak Üniversite gezileri yapıp öğrencilere üniversiteleri tanıtmak					

Amaç 8	Öğrencilerimizin gelişmiş dünyaya uyum sağlayacak şekilde donanımlı bireyler olabilmesi için eğitim ve öğretimde kalite artırılabilecektir.
Hedef 8.4	Sınıf ve ders olarak öğrenci başarılarını sürekli artırmak.

Performans Göstergeleri	Başlangıç Değeri	1. Yıl	2. Yıl	3. yıl	4. Yıl	5. Yıl
PG.8.4.a Sınıfların başarı ortalamaları %	80	82	84	85	88	90
PG.8.4.b Eğitsel rehberlik çalışmaları	3	5	6	7	8	10
Koordinatör Birim	Öğretmenler, Gezi inceleme kulübü, Okul Rehberlik Servisi Sınıf Öğretmenleri, Okul idaresi Alan, Laboratuvar ve Atölye Şefleri Bilgisayar Öğretmenleri					
Maliyet Tahmini	1500 TL					

Tespitler	Her branş için öğrencilerin mevcut başarılarının sınıf sınıf tespit edilmesi Her sınıf için ders başarı notlarının tespit edilmesi
İhtiyaçlar	Bütün öğretmenlerin eğitim teknolojisini ve aktif öğrenme yöntemleri kullanarak dersleri işlemeleri . Yapılan deneme sınavı sorularının her ders öğretmeni tarafından çözümünün yapılması
Amaç 8	Öğrencilerimizin gelişmiş dünyaya uyum sağlayacak şekilde donanımlı bireyler olabilmesi için eğitim ve öğretimde kalite artırılabacaktır.
Hedef 8.5	Okulumuzun İlimizde, ülke genelinde sportif ve sosyal faaliyetlere katılması ve iyi dereceler alması için çalışmaların yapılması.

Performans Göstergeleri	Başlangıç Değeri	1. Yıl	2. Yıl	3. yıl	4. Yıl	5. Yıl
PG.8.5.a Okulumuzdaki sosyal ve sportif faaliyetler düzenlenme sayısı	5	7	7	8	9	10
Koordinatör Birim	Okul İdaresi Okul Aile Birliği Rehberlik Servisi Kulüp Danışman Öğretmenleri					
Maliyet Tahmini	2500 TL					
Tespitler	Okulumuzdaki sosyal ve sportif faaliyetlere öğrencilerimizin daha fazla katılımının sağlanması Gaziantep İli ve ilçelerinin tarihi ve turistik yerlerine her yıl günü birlik geleneksel geziler düzenleyerek öğrencilerin yaşadıkları çevreyi tanımalarını sağlamak					
İhtiyaçlar	Okulumuzdaki sosyal ve sportif faaliyetlerin sayısı ve çeşidinin artırılması. Okul Laboratuvarlarının ve spor salonlarının ders dışında öğrencilere ve halka devamlı olarak açık tutulması.					

Amaç 9	Eğitim ve öğretim faaliyetlerinin daha nitelikli olarak verilebilmesi için okulumuzun kurumsal kapasitesi güçlendirilecektir.
Hedef 9.1	Okulumuzda etkin ve verimli bir eğitim öğretim yapısı oluşturmak için atölyelerimizin fiziki yönden kapasitesini geliştirmek.

Performans Göstergeleri	Başlangıç Değeri	1. Yıl	2. Yıl	3. yıl	4. Yıl	5. Yıl
PG.9.1.a. Atölyelerimizin	60	70	80	90	95	100

donatım kapasitelerinin arttırılma oranları%						
Koordinatör Birim	Okul İdaresi, Alan Öğretmenleri					
Maliyet Tahmini	60.000 TL					
Tespitler	Atölyelerde donatım anlamında yetersiliklerin olması. Atölyede donatımsal eksikliklerim eğitim öğretimde kesintilere sebep olması.					
İhtiyaçlar	Atölyelerimizin donatım eksikliklerinin tespitinin yapılması. Tespit edilen donatım eksikliklerini tamamlamak. Bakım ve onarım gerektiren donatım araçlarını tespit etmek. Tespit edilen donatım araçlarının bakım ve onarımını yapmak.					

Amaç 9	Eğitim ve öğretim faaliyetlerinin daha nitelikli olarak verilebilmesi için okulumuzun kurumsal kapasitesi güçlendirilecektir.
Hedef 9.2	Okulumuzda etkin ve verimli bir eğitim öğretim yapısı oluşturmak için atölyelerimizin fiziki yönden kapasitesini geliştirmek.

Performans Göstergeleri	Başlangıç Değeri	1. Yıl	2. Yıl	3. yıl	4. Yıl	5. Yıl
PG.9.2.a. Okul-veli iş birliğini geliştirici çalışmalar yapılarak (katılımın yüksek olduğu veli toplantıları ve veliye dönük seminerler vb.) velilerimizin çocuklarının eğitimine doğrudan katılma oranı %	20	30	40	50	60	70
PG.9.2.b. Okul Aile Birliği çalışmalarına destek verilme oranı %	25	30	35	40	45	50
PG.9.2.c. Okuldaki çalışmaların planlanmasına, organizasyon çalışmalarına ve uygulama basamaklarına velilerin katılma oranı %	10	15	20	25	30	35
Koordinatör Birim	Okul İdaresi, , Rehberlik Servisi, Okul Aile Birliği, Okul Öğretmenleri					
Maliyet Tahmini	1500 TL					

Tespitler	Eđitim- öđretim sađlıklı bir Őekilde verilebilmesi iin 6nemli bir unsur olan ailelerle iletiŐimin arttırılmasının gerekliliđi.
İhtiyalar	Okul-veli iŐ birliđini geliŐtirici alıŐmalar yapılarak (katılımın y6ksek olduđu veli toplantıları ve veliye d6n6k seminerler vb.) velilerimizin ocuklarının eđitimine dođrudan katılmalarını sađlamak. Okul Aile Birliđi alıŐmalarına destek verilmesi. Okuldaki alıŐmaların planlanmasının, organizasyon alıŐmalarının ve uygulama basamaklarının velilerle birlikte yapılması.

Ama 9	Eđitim ve 6đretim faaliyetlerinin daha nitelikli olarak verilebilmesi iin okulumuzun kurumsal kapasitesi g6çlendirilecektir.
Hedef 9.3	Personelin birbirleri ile iletiŐiminin geliŐtirilmesini sađlamak, personel motivasyonunu arttırmak ve kurum k6lt6r6 oluŐturmak amacıyla 6đretmen memnuniyetini arttırmak.

Performans G6stergeleri	BaŐlangı Deđerisi	1. Yıl	2. Yıl	3. yıl	4. Yıl	5. Yıl
PG.9.3.a. 6đretmen memnuniyet oranları%	50	60	70	80	90	100
Koordinat6r Birim	Okul İdaresi, Rehberlik Servisi					
Maliyet Tahmini	3000 TL					
Tespitler	6đretmenlerin alıŐma ortamında aidiyet duygusunu hissetmelerinin, motivasyonlarının artmasının ve alıŐanlar arasında sađlıklı bir iletiŐim ortamının sađlanması iin eđitim- 6đretim daha sađlıklı ve etkili bir Őekilde verilebilmesi iin 6nemli olması.					
İhtiyalar	2024 stratejik plan rehberinde bulunan 6đretmenler iin memnuniyet anketinin b6t6n 6đretmenlerce doldurulması. Doldurulan anket sonularının analiz edilerek sonuların deđerlendirilmesi. Elde edilen sonular ıŐıđında 6đretmen memnuniyetini olumsuz y6nde etkileyen unsurların ortadan kaldırılması iin alıŐmalar yapılması. 6đretmenlerin moral ve motivasyonlarının arttırılması amacıyla sportif faaliyet, gezi vb. etkinliklerin d6zenlenmesi.					

Ama 9	Eđitim ve 6đretim faaliyetlerinin daha nitelikli olarak verilebilmesi iin okulumuzun kurumsal kapasitesi g6çlendirilecektir.
Hedef 9.4	Okulda daha temiz bir ortamın oluŐturulması ve okulda oluŐabilecek “k66k sađlık sorunları” esnasında kullanılmak 6zere ilk yardım dolabı malzemelerinin tamamlanması.

Performans Göstergeleri	Başlangıç Değeri					
		1. Yıl	2. Yıl	3. yıl	4. Yıl	5. Yıl
PG.9.4.a. Okulda bulunan ilk yardım dolabı ve ilk yardım malzemeleri oranları%	60	70	80	85	90	100
Koordinatör Birim	Okul İdaresi					
Maliyet Tahmini	1800 TL					
Tespitler	Okulda her zaman yaşanma ihtimali olan küçük kazaların kötü sonuçlar doğurmasının engellenmesinin önemli olması.					
İhtiyaçlar	Okulda bulunan ilk yardım dolabı ve ilk yardım malzemelerinin sayılarının tespit edilmesi. Yapılan tespit sonucunda yetersiz olan ilk yardım dolabı ve malzemelerinin temin edilmesi.					

Amaç 9	Eğitim ve öğretim faaliyetlerinin daha nitelikli olarak verilebilmesi için okulumuzun kurumsal kapasitesi güçlendirilecektir.
Hedef 9.5	Okul bahçesinin görünüşünü güzelleştirmek ve okul bahçesini güvenli hale getirmek.

Performans Göstergeleri	Başlangıç Değeri						
	1. Yıl	2. Yıl	3. yıl	4. Yıl	5. Yıl		
PG.9.5.a. Bahçeye çiçek ve ağaç dikilme oranı %	40	45	50	55	65	70	
Koordinatör Birim	Okul İdaresi, Çevre Kulübü Danışman öğretmenleri, Okul Aile Birliği						
Maliyet Tahmini	3700 TL						
Tespitler	Okulun tercih edilebilirliğini ve kalitesini arttırmak için dış görünüşünün göze hoş gelen özellikte olmasının ve okulun daha güvenli hale getirilmesinin önemli olması.						
İhtiyaçlar	Bahçeye çiçek ve ağaç dikilmesi. Bu konuda yerel yönetimle iş birliği yapılması. Bahçe duvarlarının deforme oldukça boyanması. Okulumuz bahçesindeki voleybol ve basketbol sahalarının çizilmesi, potaların boyanması ve potalarda file bulundurulması. Okul bahçesine bankların temin edilmesi.						

	Okul bahçesi ihata duvarlarının demirlerin boyanması.
--	-------------------------------------------------------

Amaç 9	Eğitim ve öğretim faaliyetlerinin daha nitelikli olarak verilebilmesi için okulumuzun kurumsal kapasitesi güçlendirilecektir.
Hedef 9.6	Daha güvenli bir okul ortamı oluşturarak okulumuzu bu yönüyle de tercih edilen bir okul hâline getirmek

Performans Göstergeleri	Başlangıç Değeri	1. Yıl	2. Yıl	3. yıl	4. Yıl	5. Yıl
PG.9.6.a. Okulda şiddet ve buna bağlı disiplin olaylarının oranı%	9	8	7	6	5	4
PG.9.6.b. Şiddete meyilli öğrenci ve öğrenci gruplarına yönelik rehberlik servisinin eğitim verme sayısı	5	6	7	7	7	8
Koordinatör Birim	Okul İdaresi, Okul Aile Birliği, Rehberlik Servisi					
Maliyet Tahmini	2600 TL					
Tespitler	Teknolojik gelişmelerin etkisi ile öğrencilerin sosyal medya, oyun vb. ortamlarda şiddet içeriklerine maruz kalma oranlarının artması sebebiyle şiddet içeren olaylarda artış olması. Şiddet içeren olaylar yaşanmadan önce önleyici çalışmaların yapılmasının önemli olması.					
İhtiyaçlar	Şiddet Eylem Planı hazırlanması ve titizlikle uygulanması. Tehdit algılandığında okul, veli ve emniyet mensuplarıyla iş birliği yapılması. Şiddete meyilli öğrenci ve öğrenci gruplarına yönelik rehberlik servisi, okul idaresi ve veli iş birliğine gereken önemin verilmesi. Öğrenci devamsızlıkları ve okuldan kaçma ile ilgili Okul İdaresi ve Rehberlik Servisince düzenli takip yoluyla iyileştirmeye yönelik tedbirlerin alınması. Okul ihata duvarlarının demirlenerek giriş ve çıkışların kontrollü yapılması. Sınıf Rehber öğretmenlerinin ilgilendiği sınıfların her yıl değişmesi yerine 9. sınıftan itibaren alınması.					

4.3. MALİYETLENDİRME

AMAÇ VE HEDEF NO	2024	2025	2026	2027	2028
AMAÇ 1.	52.000 TL	63.000 TL	84.000 TL	95.000 TL	107.000 TL
HEDEF 1.1.	2000 TL	3000 TL	4000 TL	5000 TL	7000 TL
HEDEF 1.2.	50.000 TL	60.000 TL	80.000 TL	90.000 TL	100.000 TL

AMAÇ VE HEDEF NO	2024	2025	2026	2027	2028
AMAÇ 2.	2500 TL	3200 TL	3600 TL	4300 TL	4700 TL
HEDEF 2.1.	2000 TL	2400 TL	2500 TL	2900 TL	3000 TL
HEDEF 2.2.	500 TL	800 TL	1100 TL	1400 TL	1700 TL

AMAÇ VE HEDEF NO	2024	2025	2026	2027	2028
AMAÇ 3.	2000 TL	2600 TL	3250 TL	3800 TL	4350 TL
HEDEF 3.1.	500 TL	600 TL	750 TL	800 TL	850 TL
HEDEF 3.2.	1500 TL	2000 TL	2500 TL	3000 TL	3500 TL

AMAÇ VE HEDEF NO	2024	2025	2026	2027	2028
AMAÇ 4.	5000 TL	5200 TL	5350 TL	5600 TL	5800 TL
HEDEF 4.1.	5000 TL	5200 TL	5350 TL	5600 TL	5800 TL

AMAÇ VE HEDEF NO	2024	2025	2026	2027	2028
AMAÇ 5.	700 TL	850 TL	1000 TL	1200 TL	1400 TL
HEDEF 5.1.	700 TL	850 TL	1000 TL	1200 TL	1400 TL

AMAÇ VE HEDEF NO	2024	2025	2026	2027	2028
AMAÇ 6.	400 TL	550 TL	700 TL	900 TL	1200 TL
HEDEF 6.1.	400 TL	550 TL	700 TL	900 TL	1200 TL

AMAÇ VE HEDEF NO	2024	2025	2026	2027	2028
AMAÇ 7.	3500 TL	6500 TL	9000 TL	13.000 TL	16.000 TL
HEDEF 7.1.	3000 TL	5000 TL	7000 TL	9000 TL	10.000 TL
HEDEF 7.2.	500 TL	1500 TL	3000 TL	4000 TL	6000 TL

AMAÇ VE HEDEF NO	2024	2025	2026	2027	2028
AMAÇ 8.	8800 TL	10300 TL	11800 TL	13200 TL	14700 TL
HEDEF 8.1.	2000 TL	2300 TL	2500 TL	2700 TL	2900 TL
HEDEF 8.2.	800 TL	1000 TL	1300 TL	1500 TL	1700 TL
HEDEF 8.3.	2000 TL	2500 TL	3000 TL	3500 TL	4000 TL
HEDEF 8.4.	1500 TL	1800 TL	2100 TL	2400 TL	2800 TL
HEDEF 8.5.	2500 TL	2700 TL	2900 TL	3100 TL	3300 TL

AMAÇ VE HEDEF NO	2024	2025	2026	2027	2028
AMAÇ 9.	72600 TL	84350 TL	96250 TL	108200 TL	111270 TL
HEDEF 9.1.	60000 TL	70000 TL	80000 TL	90000 TL	95000 TL
HEDEF 9.2.	1500 TL	2500 TL	2800 TL	3200 TL	4000 TL
HEDEF 9.3.	3000 TL	3250 TL	3750 TL	4300 TL	4500 TL
HEDEF 9.4.	1800 TL	1900 TL	2300 TL	2700 TL	3500 TL
HEDEF 9.5.	3700 TL	3900 TL	4200 TL	4500 TL	4750 TL
HEDEF 9.6.	2600 TL	2800 TL	3200 TL	3500 TL	3800 TL

5. İZLEME VE DEĞERLENDİRME

İzleme ve değerlendirme sürecinde şu aşamalar dikkate alınacaktır:

- *Yıllık planlamaların yapılması
- *İlk altı aylık gerçekleştirmelerin belirlenmesi
- *İzleme raporunun hazırlanması ve sunulması
- *İzleme toplantılarının gerçekleştirilmesi
- *Yıl sonu gerçekleştirmelerinin belirlenmesi
- *İzleme verilerinin değerlendirilmesi
- *Değerlendirme raporunun hazırlanması ve sunulması
- *Değerlendirilme toplantılarının gerçekleştirilmesi

6. EKLER

Ek-4 Paydaş Anketleri

Kıymetli Öğretmenimiz;

- Bu anketin amacı, okul/kurum çalışmalarını hakkındaki görüşlerinizi almaktır.
- Bu ankette kimlik bilgileri yer almaz.
- Lütfen okul hakkındaki görüşlerinizi en iyi yansıtan kutuya “X” işareti koyarak belirtiniz.

- Anketimize katıldığınız için teşekkür ederiz.

NO	ÖĞRETMENLER İÇİN KONU BAŞLIKLARI	Kesinlikle Katılıyorum	Katılıyorum	Kararsızım	Kesinlikle Katılmıyorum	Katılmıyorum
		()	()	()	()	()
01-	Okulun misyonu ve vizyonunu tam olarak anlıyorum.	()	()	()	()	()
02-	Okulda eğitim ve yönetim kalitesi sürekli olarak gelişiyor.	()	()	()	()	()
03-	Okul temiz ve hijyeniktir.	()	()	()	()	()
04-	Okul, öğrencilerin ve personelin güvenliğini sağlamak için uygun güvenlik önlemleri alır.	()	()	()	()	()
05-	Okul, yeni kabul edilen öğrencilere uygun desteği sağlar.	()	()	()	()	()
06-	Okulumuz mesleki yeterliliğimi geliştirmek için eğitim fırsatları sunuyor.	()	()	()	()	()
07-	Okul yönetimlerimiz öğretmenleri etkin bir şekilde yönlendirir.	()	()	()	()	()
08-	Okulumuz, öğrencilerin öğrenme ilgisini uyandıracak bir öğrenme ortamı oluşturmuştur.	()	()	()	()	()
09-	Etkili bir öğretmen olmak için ihtiyaç duyduğum kaynaklara erişimim var.	()	()	()	()	()
10-	Bana sunulan kaynakları kullanmak için gerekli eğitime sahibim.	()	()	()	()	()
11-	Okulumuzun, farklı ihtiyaçları olan öğrencileri desteklemek için etkin bir politikası vardır.	()	()	()	()	()
12-	Okulumuz müfredat uygulamasını etkin bir şekilde izler.	()	()	()	()	()
13-	Okulumuz, velilere uygun etkinlikler düzenlemektedir.	()	()	()	()	()
14-	Diğer öğretmenlerle iş birliği yaparım.	()	()	()	()	()
15-	Okul personeli arasında dostane bir ilişki sürdürülür.	()	()	()	()	()
16-	Takım ruhumuz ve moralimiz yüksek.	()	()	()	()	()
17-	Okulumuza aidiyet hissediyorum.	()	()	()	()	()

Sevgili Öğrencimiz;

- Bu anketin amacı, okul hakkındaki görüşlerini toplamaktır.
- Bu anket, kimlik bilgileri girilmeden yapılmalıdır.
- Okul hakkında görüşlerini yansıtan kutuya “X” işareti koyarak neler düşündüğünü öğrenmemize yardımcı olabilirsiniz.

Anketimize katıldığın için teşekkür ederiz.

NO	MESLEK LİSESİ ÖĞRENCİLERİ İÇİN KONU BAŞLIKLARI	Kesinlikle	Katılıyorum	Kararsızım	Kesinlikle	Katılmıyorum
		Katılıyorum	Katılmıyorum	Katılıyorum	Katılmıyorum	Katılmıyorum
01-	Okulda kendimi güvende hissediyorum.	()	()	()	()	()
02-	Okul temiz ve hijyeniktir.	()	()	()	()	()
03-	Okulun fiziki koşullarını yeterlidir.	()	()	()	()	()
04-	Okul, yeni kabul edilen öğrencilere uygun desteği sağlar.	()	()	()	()	()
05-	Farklı kültürlerden gelen öğrencilerin bu okulda memnuniyetle karşılanacağını düşünüyorum.	()	()	()	()	()
06-	Öğretmenlerime ihtiyaç duyduğumda kolaylıkla görüşebilirim.	()	()	()	()	()
07-	Okul müdürüne ihtiyaç duyduğumda kolaylıkla görüşebilirim.	()	()	()	()	()
08-	Okul rehberlik servisinden ihtiyaçlarım doğrultusunda faydalanabiliyorum.	()	()	()	()	()

09-	Okul meslek seçimim konusunda hedefler belirlememde ve bu hedeflere ulaşmamda yeterli rehberlik ediyor.	()	()	()	()	()
10-	Mesleki gelişimimle ilgili yapılan etkinlikleri (seminer, okul dışı faaliyetler..) yeterli buluyorum.	()	()	()	()	()
11-	Okulumda mesleki eğitimimi destekleyici fiziki donanım ve alt yapının yeterli olduğunu düşünüyorum.	()	()	()	()	()
12-	Staj imkânlarından en verimli şekilde faydalanmamız için gerekli rehberlik ve yerleştirmenin doğru yapıldığını düşünüyorum.	()	()	()	()	()
13-	Okulumda yer almam için birçok fırsat var.	()	()	()	()	()
14-	Okul bana yeterli ders dışı etkinlik olanakları sunuyor.	()	()	()	()	()
15-	Okul kulüpleri amacına uygun şekilde gelişimime katkı sağlıyor.	()	()	()	()	()
16-	Öğretmenlerim sınıfta adil kurallara sahipler ve tarafsızlar.	()	()	()	()	()
17-	Öğretmenlerim beni daha iyi performans göstermem için teşvik ediyor.	()	()	()	()	()
18-	Öğretmenlerim derslerin işlenişinde farklı ve ilgi çekici yöntemlerle kullanır.	()	()	()	()	()
19-	Okul kantininde yeterli ve sağlıklı yiyecekler var.	()	()	()	()	()
20-	DYK'leri yeterli buluyorum.	()	()	()	()	()
21-	Sınav ve ödevlerin beni değerlendirmek için adil ve yeterli olduğunu düşünüyorum.	()	()	()	()	()
22-	Okulda düzenlenen sanatsal ve kültürel faaliyetler yeterlidir.	()	()	()	()	()
23-	Okulda öğrencilerin görüşleri dikkate alınır.	()	()	()	()	()

Kıymetli Velimiz;

- Bu anketin amacı, okul/kurum çalışmalarındaki görüşleriniz almaktır.
- Bu ankette kimlik bilgileri yer almaz.
- Lütfen okul/kurum hakkındaki görüşlerinizi en iyi yansıtan kutuya “X” işareti koyarak belirtiniz.
- Anketimize katıldığınız için teşekkür ederiz.

VELİLER İÇİN KONU BAŞLIKLARI	Kesinlikle Katılıyorum	Katılıyorum	Kararsızım	Kesinlikle Katılmıyorum	Katılmıyorum
	Okulun misyonu ve vizyonunu tam olarak anlıyorum.	()	()	()	()
Okulda eğitim ve yönetim kalitesi sürekli olarak gelişiyor.	()	()	()	()	()
Okul temiz ve hijyeniktir.	()	()	()	()	()
Okul, öğrencilerin ve personelin güvenliğini sağlamak için uygun güvenlik önlemleri alır.	()	()	()	()	()
Okul, yeni kabul edilen öğrencilere uygun desteği sağlar.	()	()	()	()	()

Okul, çocuđumun okumaya olan ilgisini geliřtirmesine yardımcı olabilir.	()	()	()	()	()
Okul çocuđumun öğrenme ilgisini güçlendiriyor.	()	()	()	()	()
Okul çocuđumun ahlaki gelişimini teşvik edebilir.	()	()	()	()	()
Okulda kullanılan değerlendirme yöntemleri çocuđumun gelişimini tüm yönleriyle anlamama yardımcı oluyor.	()	()	()	()	()
Okul, çocuđumun öğrenme performansı ve gelişimi hakkında beni iyi bilgilendiriyor.	()	()	()	()	()
Okul çocuđuma duygusal rahatsızlık ve öğrenme güçlükleri ile karşılařtığında yeterli desteđi ve rehberlik sağlar.	()	()	()	()	()
Öğretmenlerin benimle iletişim kurma yöntemlerinden memnunum.	()	()	()	()	()
Herhangi bir problem durumunda müdür endişelerime cevap veriyor.	()	()	()	()	()
Okulda, velilerin ihtiyaçlarına uygun eğitim faaliyetleri düzenlenir.	()	()	()	()	()
Okul, çocukların gelişimini desteklemek için velilerle iyi bir ilişki kurar.	()	()	()	()	()
Okul, aktif veli katılımını teşvik eder.	()	()	()	()	()
Okulun veli etkinliklerine aktif olarak katılırım.	()	()	()	()	()
Bir veli olarak okula aidiyet hissediyorum.	()	()	()	()	()
Çocuđumun ev ödevlerini tamamlamasını sağlarım.	()	()	()	()	()
Çocuđumu okumaya teşvik ederim.	()	()	()	()	()
Çocuđumun her gün okula gitmesini sağlarım.	()	()	()	()	()
Çocuđumun eğitiminde aktif bir ortađım.					